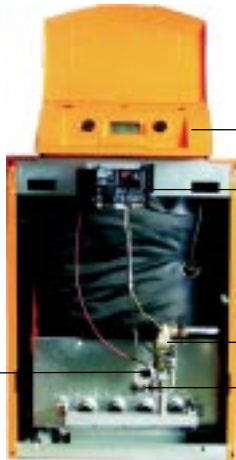


К подключению и настройке системы отопления допускается только квалифицированный персонал.

Изготовитель должен ознакомить пользователя системы отопления с принципом действия отопительного котла и правилами его эксплуатации.



Устройство регулирования

Автомат зажигания  
с кнопкой деблокирования

Комбинированный  
газовый клапан

Запальная горелка  
с электродом розжига  
и ионизационным датчиком  
пламени

Глазок для контроля пламени

**Принять во внимание перед первым вводом в эксплуатацию системы отопления!**  
В зависимости от системы отопления, безопасность оснащения должен проверить квалифицированный специалист-теплотехник.

Система отопления должна быть полностью заполнена водой. Качество воды для систем отопления определяется в зависимости от мощности котла и рабочей температуры системы отопления в соответствии с DIN 2035 и "Предписание Vd TÜV по подготовке воды для систем водяного отопления".

Следить за давлением в системе отопления! В случае необходимости добавлять воды.

Запрещается использовать воду из системы отопления в бытовых целях.

Проверить соответствует ли приточно-вытяжная вентиляция помещения, где установлен отопительный котел местным предписаниям.

Необходимо обеспечить беспрепятственную подачу воздуха отопительному котлу.

Все предметы удалить на расстояние 20 см от котла.

#### Заполнение водой системы отопления

Подключить шланг подачи воды к крану заполнения/слива воды из котла и открыть кран на магистральном водопроводе. Открыть кран на котле и заполнить систему с большой скоростью потока воды до 1,5 бар. Считать гидравлическое давление на манометре. Удалить воздух из системы отопления. Поскольку вода в системе отопления полностью дегазируется

только через много часов работы в режиме отопления, необходимо дополнительно залить воду в котел. Полностью заполнить систему отопления. Исключение - опасность замерзания.

#### Ввод в эксплуатацию

Первый ввод в эксплуатацию выполняется производителем оборудования или уполномоченной специализированной фирмой. Открыть запорный вентиль подачи газа.

Включить аварийный выключатель системы отопления.

Автомат зажигания осуществляет самоконтроль, при этом на 2 сек. загорается индикатор неисправности на устройстве регулирования.

Выполнить необходимые установки на устройстве регулирования (см. обратную сторону или инструкцию по эксплуатации устройства регулирования).

При загорании индикатора неисправности, следует нажать на 3 сек. кнопку деблокирования на автомате зажигания.

Следует регулярно проверять уровень воды и давление в системе отопления, в случае необходимости долить воду и выпустить воздух. Перед заполнением дополнительной водой следует дать котлу охладиться!

Согласно 1-му распоряжению BImSchV в течении 4-х недель после ввода системы отопления в эксплуатацию, следует сообщить об этом местному органу по надзору за состоянием дымовых труб.

#### Вывод из эксплуатации

Выключить выключатель (положение 0).  
Закрыть запорный вентиль подачи газа.

#### Температура отходящих газов

При температуре отходящих газов ниже 80°C необходимо использовать влагонепароницаемые дымовые трубы.

#### Ежегодный контроль, проводимый местным органом надзора за состоянием дымовых труб

Включить систему отопления. Проконтролировать отходящие газы (см. обратную сторону или инструкцию по эксплуатации устройства регулирования).

#### Техобслуживание

Для обеспечения надежной и экономичной работы системы отопления, необходимо один раз в год проводить ревизию и чистку котла. К проведению таких работ допускается только специалист сервисной службы.

При чистке помещения котельной отопительный котел следует выключить  
**Фирма WOLF рекомендует заключить договор на техобслуживание.**

#### Чистка котла

Чистку котла выполнять регулярно: не реже одного раза после каждого отопительного сезона. Выключить котел, закрыть запорный вентиль подачи газа, выключить аварийный выключатель системы отопления.

Демонтировать горелку:

Вытащить из автомата зажигания штекер запального электрода, ионизационного датчика пламени и комбинированного газового клапана.

Отвинтить винты комбинированного газового клапана.

Снять гайки платы горелки.

Вытащить горелку. Почистить горелку мягкой щеткой и продуть сжатым воздухом или промыть в мыльном растворе.

Продуть сопла основной и запальной горелки сжатым воздухом.

Снять крышку обливки, вытащить теплоизоляцию, снять (отвинтить) крышку окна для техобслуживания.

Почистить дымоходы (при демонтированной горелке) с помощью щетки, входящей в комплект поставки или с помощью специальных химических средств.

Удалить отложения. Снова собрать котел.

Проверить герметичность котла.

Запустить котел и проверить его рабочее состояние.

Проверить установленное давление газа на соплах.

#### Неисправность горелки

Неисправность сигнализируется вывечиванием следующих символов на устройстве регулирования:  $\Delta$  и  $\square$  (только у R12 и R16), на устройствах R11 и R11-SB загорается оранжевый индикатор неисправности.

Для деблокирования нажать на 3 сек. кнопку на автомате зажигания (у котлов серии «Линия комфорта» кнопка деблокирования расположена под верхним декоративным элементом).

Если горелка снова боится - обратиться в сервисную службу.

#### Слив воды из системы отопления

Сливать воду из системы отопления разрешается только в том случае, если котел выключен и система отопления охлаждена.

Открыть кран слива воды на котле.

Открыть вентили на радиаторах, а также воздушные клапаны.

#### При возникновении опасности пожара

- немедленно выключить аварийный выключатель системы отопления (если он находится вне помещения, где установлен котел);
- закрыть запорный вентиль подачи газа;
- при пожаре использовать соответствующий огнетушитель (класс B согласно DIN 14406)

#### При появлении запаха газа

- предотвратить возникновение открытого пламени и искр (например включение и выключение света и электроприборов);
- открыть окна и двери;
- закрыть запорный вентиль подачи газа;
- сообщить в специализированную фирму по системам отопления.

#### При появлении запаха отходящих газов

- выключить котел;
- открыть окна и двери;
- сообщить в специализированную фирму по системам отопления.

#### Опасность замерзания

Благодаря устройству регулирования отопительный котел и бойлер защищены от замерзания. Поскольку при продолжительном перебое в подаче электроэнергии опасность замерзания не исключена, котлы и бойлеры разрешается устанавливать только в помещениях, защищенных от замерзания. При опасности замерзания системы отопления, находящейся в длительном простое, необходимо слить из котла, бойлера и системы отопления.

**При неисправности отопительного котла обращайтесь в специализированную фирму по системам отопления, с которой заключен договор на техобслуживание.**

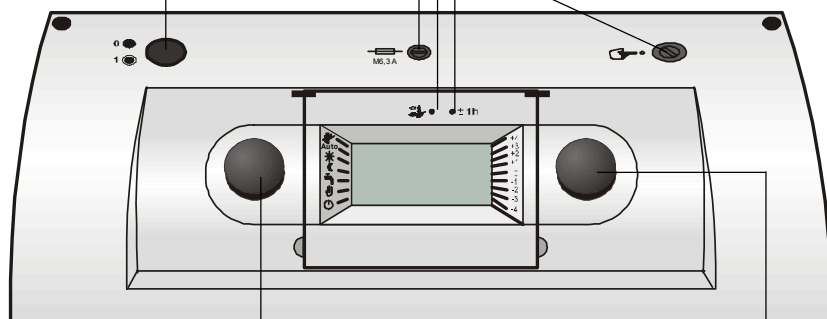
**Программа праздничного дня**

При нажатии кнопки осуществляется переключение программы отопления в режим выходного дня («воскресенье») до 12:00 - на текущий день  
после 12:00 - на текущий и следующий день.  
Обратная регулировка выполняется автоматически.

**Перевод часов летнее/зимнее время**

**Защитный ограничитель температуры**

Выключатель Предохранитель М6,3А



Левый регулятор выбора программ

Правый регулятор выбора температуры

При вращении регулятора выбора температуры можно повысить или понизить температуру внутри помещения макс. на 4К. Установленное значение выделяется стрелкой в правой части дисплея.

**Указание:** Поддержание установленной температуры внутри помещения возможно только при использовании устройства д/у. Без устройства д/у установленное значение температуры является ориентировочным.

**Выбор программы**

Вращением левого регулятора можно выбрать следующие программы отопления:  
(Стрелка с левого края дисплея указывает выбранную программу)



**Контроль отходящих газов, выполняемый местным органом по надзору за состоянием дымовых труб.**

При выборе символа активируется режим контроля отходящих газов. Программа отопления, выбранная в последний раз в режиме контроля отходящих газов выделяется на дисплее стрелкой. Температура воды котла посредством включения и выключения насосов устанавливается на уровне 60°C. Без выделения теплоты горелка нагревает до макс. установленной температуры котла. Через 25 мин. котел автоматически возвращается в ранее выбранный режим отопления.



**Режим экономии более 24 ч**  
Загрузка бойлера в соответствии с программой времени включения режимов.



**Система отопления ВЫКЛ (Летний режим);**  
Защита от замерзания гарантирована  
Загрузка бойлера согласно программе времени включения режимов.



**Режим ручного управления**  
Температура ГВС и котла согласно значений, заданных на уровне управления специалиста.  
Горелка и насос включаются.



**Система отопления ВЫКЛ; Загрузка бойлера ВЫКЛ;**  
Защита от замерзания обеспечена.

**Auto**

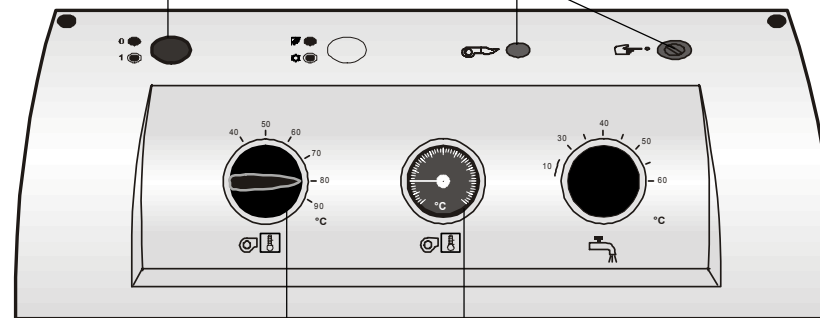
**Автоматический режим**  
Отопление и загрузка бойлера в соответствии с программой времени включения режимов



**Режим отопления более 24 ч.**  
Загрузка бойлера в соответствии с программой времени включения режимов.

**Устройство регулирования R11**

Выключатель Индикатор неисправности горелки Защитный ограничитель температуры



Регулятор температуры котла переключаемый до 90°C

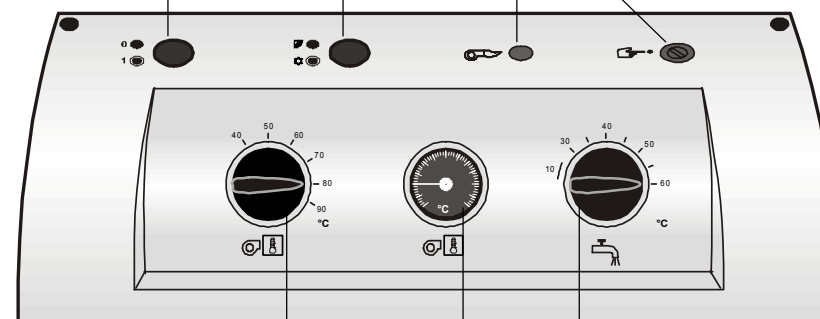
Индикатор температуры котла

**Устройство регулирования R11-SB**

Индикатор неисправности горелки Защитный ограничитель температуры

Переключатель летний/зимний режим

Выключатель



Регулятор температуры котла переключаемый до 90°C

Индикатор температуры котла

Регулятор температуры бойлера