

ПРОВОДНЫЙ КОМНАТНЫЙ ТЕРМОСТАТ WFHT-DUAL



**Watts Industries Deutschland GmbH**  
Godramsteiner Hauptstraße 167 · 76829 Landau · Germany  
Tel. +49 6341 9656-0 · Fax +49 6341 9656-340  
E-Mail: [WIDE@wattswater.com](mailto:WIDE@wattswater.com)  
[www.wattsindustries.com](http://www.wattsindustries.com) · [www.wattsindustries.ru](http://www.wattsindustries.ru)

### Назначение и область применения

Электронный комнатный термостат «WFHT-DUAL» предназначен для регулирования температуры в системах напольного отопления (теплые полы). В зависимости от температуры в помещении термостат «WFHT-DUAL» открывает или закрывает коллекторные сервоприводы, открывая или перекрывая таким образом поток теплоносителя в соответствующих петлях тёплого пола.

### Комплект поставки


В комплект поставки термостата входит термостат, выносной датчик температуры, упаковка, инструкция.

### Технические данные


Точность измерения температуры	0.1°C
Рабочая температура	0°C - 50°C
Пределы регулирования по внешнему или встроенному датчику (положение конф. переключателя 3-OFF)	5°C – 30°C
Пределы регулирования по внешнему датчику как ограничителю температуры (положение конф. переключателя 3-ON)	10°C – 40°C
Тип регулирования	ПИ регулирование 2 К (10 мин.) или гистерезис 0,5 К
Степень защиты	Класс защиты II - IP 30
Электропитание	230 В~ ±10 % 24 В~ ± 10 %
Выход	Триак-контакт 230В, макс. 75Вт Триак-контакт 24В, макс. 15Вт
Внешний температурный датчик	NTC (10 К Ом), длина кабеля 3 м
<b>Соответствие нормам</b> Ваш термостат разработан в соответствии со следующими стандартами или нормативными документами:	EN 60730-1 : 2003 EN 61000-6-1 : 2002 EN 61000-6-3 : 2004 EN 61000-4-2 : 2001 2006/95/CE (низковольтное электрооборудование), EMC 2004/108/CE (электромагнитная совместимость)
Программное обеспечение	V 1.4x

### Описание

#### 3 режима работы

 **Внешнее управление:** термостат работает по заданной таймером (см. **WFHC-Timer**) программе (подключение через клеммы (A/B) таймера).

 **Комфортный:** термостат поддерживает, установленную на рукоятке, температуру в помещении.

 **Пониженной температуры (ночной):** термостат понижает температуру на 4°C относительно установленной на рукоятке.

#### Два возможных режима регулирования:

- Регулирование по встроенному температурному датчику
- Регулирование по внешнему датчику (в комплекте)
- Регулирование по встроенному датчику с ограничением температуры по внешнему датчику

#### Две возможности подключения:

- напрямую к сервоприводам
- через коммутационные модули **WFHC** (см. инструкцию управляющих модулей).

**Светодиодная индикация состояния**

**Красный:** нагрев (работа отопления)

**Зеленый:** работа в режиме пониженной температуры при управлении через таймер

**Оранжевый:** нагрев в режиме пониженной температуры при управлении через таймер

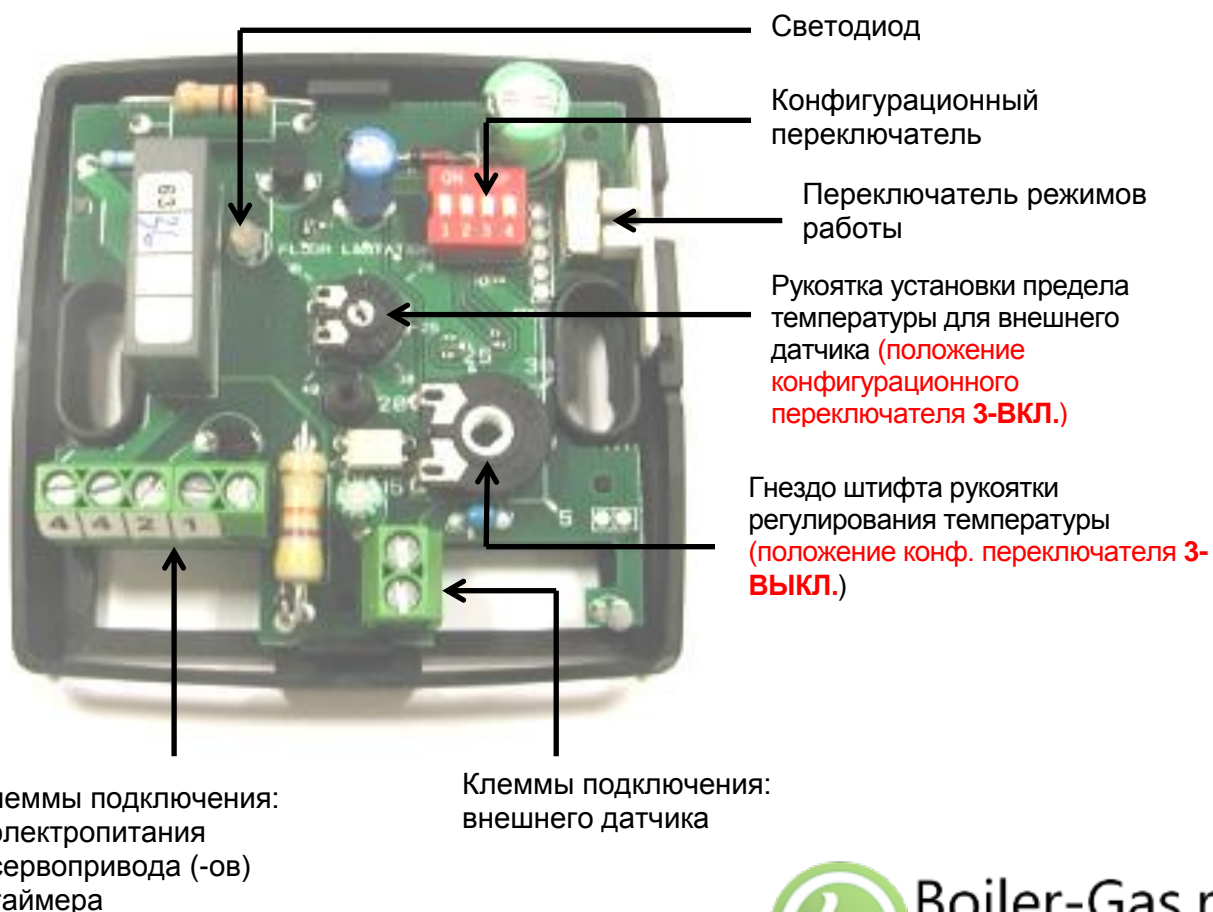
**Светодиодная индикация сбоев**

**Красный мигающий:**

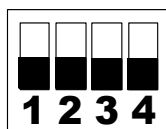
- интервал 0,5 секунды => сбой внешнего и внутреннего датчика

- интервал 1 секунда => сбой встроенного датчика

- интервал 2 секунды => сбой внешнего датчика



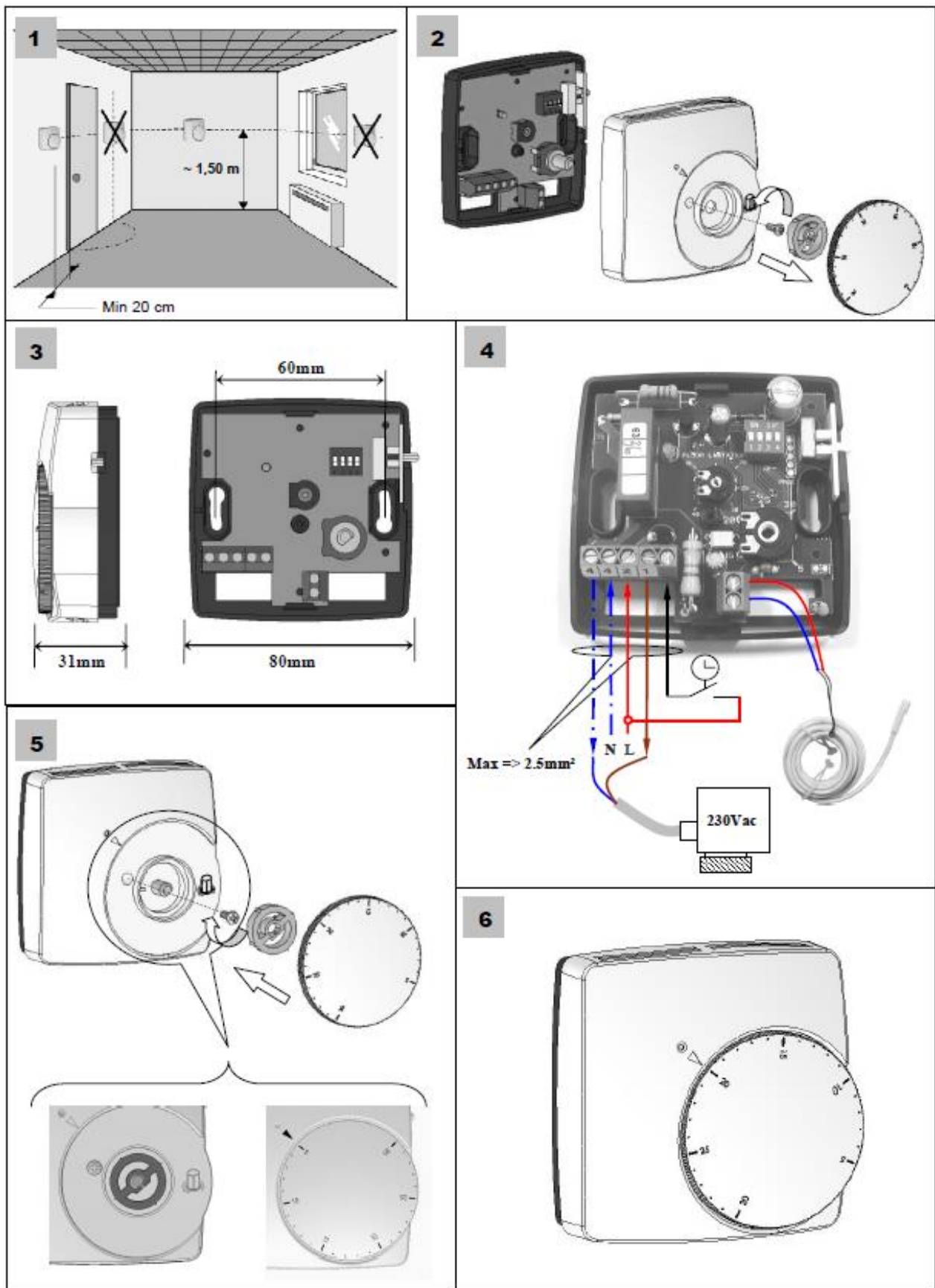
**КОНФИГУРАЦИОННЫЙ ПЕРЕКЛЮЧАТЕЛЬ**



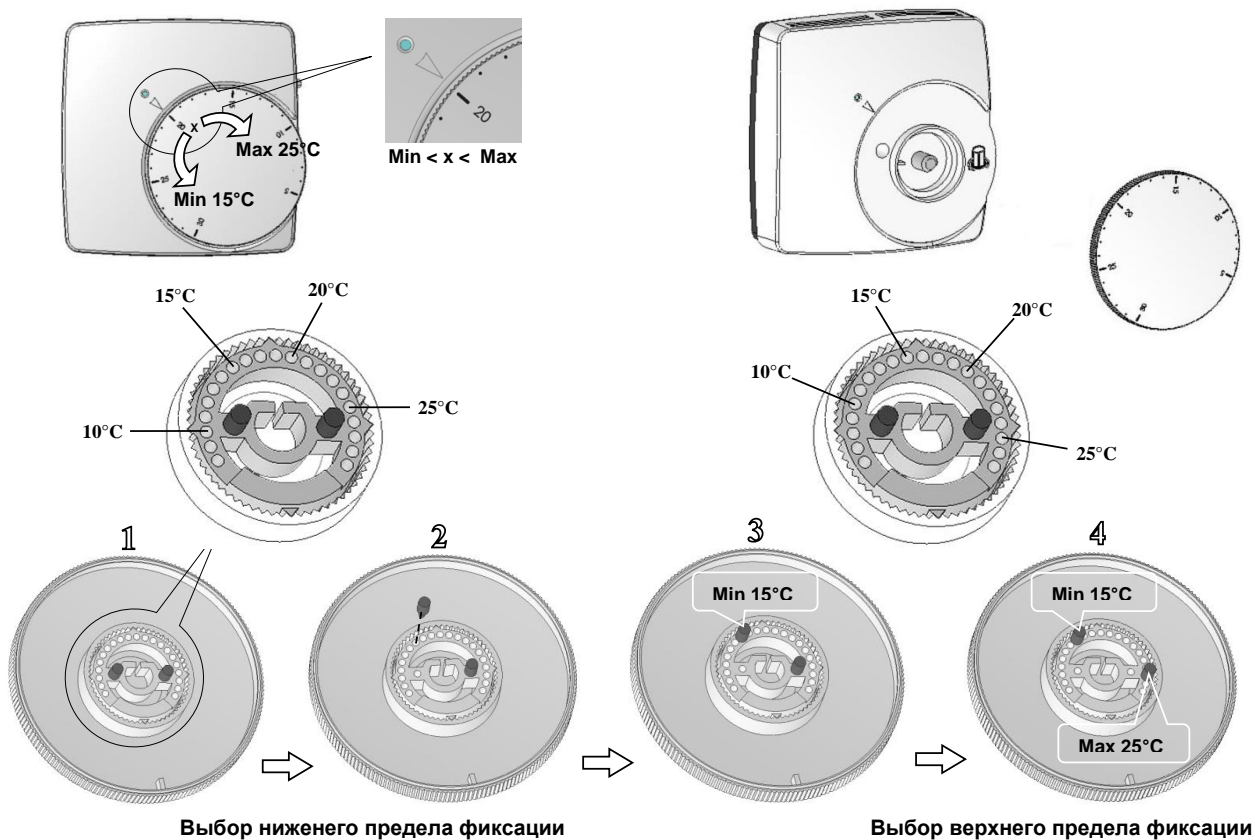
ВКЛ. (ON)

ВЫКЛ. (OFF=

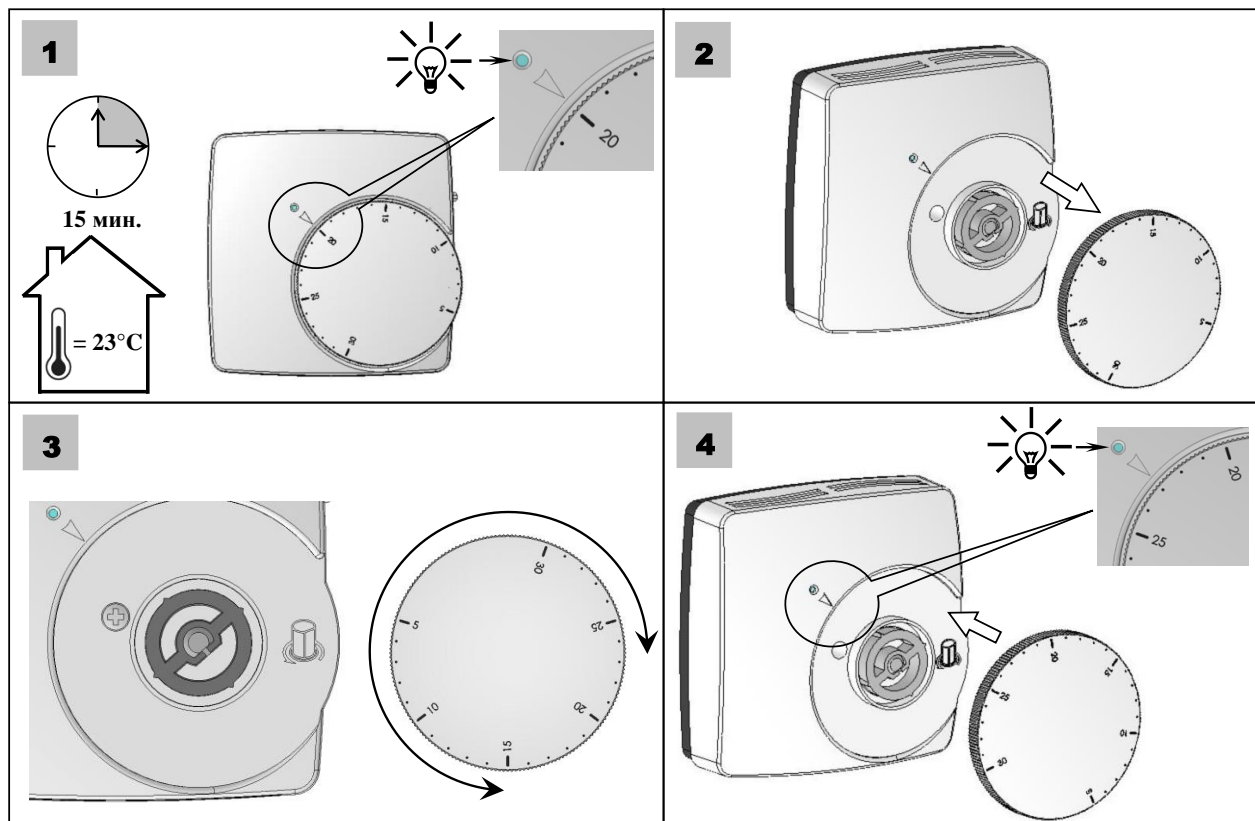
ПЕРЕКЛЮЧАТЕЛЬ 1: ВЫБОР ТИПА СЕРВОПРИВОДА	
ВКЛ.	Нормально открытый (NO)
ВЫКЛ.	Нормально закрытый (NC)
ПЕРЕКЛЮЧАТЕЛЬ 2: ТИП РЕГУЛИРОВАНИЯ	
ВКЛ.	ПИ регулирование
ВЫКЛ.	Статический гистерезис
ПЕРЕКЛЮЧАТЕЛИ 3 и 4: ВЫБОР ДАТЧИКА	
3 – ВЫКЛ. 4 – ВЫКЛ.	Регулирование по встроенному датчику
3 – ВЫКЛ. 4 – ВКЛ.	Регулирование по внешнему датчику
3 – ВКЛ. 4 – ВЫКЛ.	Регулирование по встроенному датчику и ограничение температуры снизу по внешнему датчику
3 – ВКЛ. 4 – ВКЛ.	Регулирование по встроенному датчику и ограничение температуры сверху по внешнему датчику



## Фиксация пределов регулирования при помощи фиксирующих штифтов



Калибровка термостата проводится минимум через 24 часа после монтажа





**Подтверждение соответствия**

Сертификат соответствия ТР ТС **TC RU C-DE.АЛ32.В.03147** действителен до 18.06.2018.

**Условия хранения и транспортировки**

Изделие должно храниться в оригинальной упаковке при температурах от 0 до 30°С. Условия хранения и транспортировки гидравлического разделителя должны соответствовать требованиям ГОСТ 15150.

**Утилизация**

Утилизация изделия (переплавка, захоронение, перепродажа) производится в порядке, установленном соответственными Законами по охране окружающей среды стран Таможенного Союза.

**Гарантийные обязательства**

Гарантийный срок на Изделие составляет 12 месяцев с дня продажи. Гарантия осуществляется силами сервис центров компаний партнёров компании Watts Industries и распространяется на дефекты, возникшие по вине Производителя.

**ГАРАНТИЙНЫЙ ТАЛОН**

№	ТИП	АРТИКУЛ	КОЛ-ВО	ПРИМЕЧАНИЕ

Название, адрес торгующей организации:

---

Продавец: \_\_\_\_\_

М.П.

печать  
торгующей  
организации

Дата продажи \_\_\_\_\_

Рекламации и претензии к качеству товара принимаются сервис центрами официальных дилеров компании Watts Industries на территории Таможенного Союза.

При предъявлении претензии к качеству товара покупатель предоставляет следующие документы:

1. Заявление в произвольной форме, в котором указывается:
  - наименование организации или покупателя
  - фактический адрес покупателя и контактный телефон
  - краткое описание параметров системы, где использовалось изделие
  - краткое описание дефекта
2. Документ, свидетельствующий о покупке изделия (накладная)
3. Настоящий гарантийный талон

Отметка о возврате или обмене товара:

---

Дата: «\_\_» \_\_\_\_\_ 201\_\_ г.

