

Инструкция по сервисному обслуживанию

для специалистов

Vitocell 300-H
Тип ЕНА

Емкостный водонагреватель с внутренним нагревом
объемом 160 - 500 л

VIESSMANN



VITOCELL 300-H



Указания по технике безопасности



Во избежание опасных ситуаций, физического и материального ущерба просим строго придерживаться данных указаний по технике безопасности.

Указания по технике безопасности



Опасность

Этот знак предупреждает об опасности причинения физического ущерба.



Внимание

Этот знак предупреждает об опасности материального ущерба и вредных воздействий на окружающую среду.

Указание

Сведения, которым предшествует слово "Указание", содержат дополнительную информацию.

Целевая группа

Данная инструкция предназначена исключительно для аттестованных специалистов.

- Электротехнические работы разрешается выполнять только специалистам-электрикам, уполномоченным на выполнение этих работ.
- Первичный ввод в эксплуатацию должен осуществляться изготовителем установки или аттестованным им специализированным предприятием.

Предписания

При проведении работ соблюдайте

- национальные предписания по монтажу,
- законодательные предписания по охране труда,
- законодательные предписания по охране окружающей среды,
- требования организаций по страхованию от несчастных случаев на производстве,
- соответствующие правила техники безопасности по DIN, EN, ГОСТ, ПБ и ПТБ

Работы на установке

- Выключить электропитание установки (например, с помощью отдельного предохранителя или главного выключателя) и проконтролировать отсутствие напряжения.
- Принять меры по предотвращению повторного включения установки.



Внимание

Электростатические разряды могут стать причиной повреждения электронных модулей. Перед выполнением работ следует прикоснуться к заземленным объектам, например, к отопительным или водопроводным трубам, чтобы обеспечить отвод электростатического заряда.

Указания по технике безопасности (продолжение)

Ремонтные работы



Внимание

Ремонт элементов, выполняющих защитную функцию, не допускается из соображений эксплуатационной безопасности установки.

Неисправные элементы должны быть заменены оригинальными деталями фирмы Viessmann.

Дополнительные компоненты, запасные и быстроизнашивающиеся детали



Внимание

Запасные и быстроизнашивающиеся детали, не прошедшие испытание вместе с установкой, могут ухудшить эксплуатационные характеристики. Монтаж не имеющих допуска элементов, а также неразрешенные изменения и переоборудования могут отрицательным образом повлиять на безопасность установки и привести к потере гарантийных прав.

При замене следует использовать исключительно оригинальные детали производства фирмы Viessmann или запасные детали, разрешенные к применению фирмой Viessmann.

Оглавление

Первичный ввод в эксплуатацию, осмотр и техническое обслуживание	
Этапы проведения работ.....	5
Дополнительные сведения об операциях.....	6
Спецификации деталей	
Заказ деталей.....	10
160 и 200 л.....	10
350 л.....	11
500 л.....	13
Протоколы.....	14
Характеристики изделия.....	16
Свидетельства	
Декларация безопасности.....	17

Этапы проведения работ

Дополнительные сведения об операциях см. на соответствующей странице.

	Операции по первичному вводу в эксплуатацию	Операции по осмотру	Операции по техническому обслуживанию	стр.
•	•	•	•	1. Наполнение емкостного водонагревателя..... 6
	•	•	•	2. Осмотр и техобслуживание..... 6
	•	•	•	3. Вывод установки из эксплуатации
	•	•	•	4. Проверка функционирования предохранительных клапанов
	•	•	•	5. Очистка внутренней поверхности емкостного водонагревателя..... 6
	•	•	•	6. Повторный ввод емкостного водонагревателя в эксплуатацию..... 9
	•	•	•	7. Проверка герметичности подключений водяного контура
	•	•	•	8. Для 350 и 500 л: Проверка герметичности погружной гильзы
•				9. Инструктаж пользователя установки..... 9

Дополнительные сведения об операциях

Наполнение емкостного водонагревателя

1. Наполнить контур ГВС емкостного водонагревателя.

Указание
*Подтягивать крышку емкостного водонагревателя **не** требуется.*
2. Проверить плотность резьбовых соединений греющего контура и контура ГВС, при необходимости подтянуть.
3. Для 350 и 500 л:
Проверить герметичность погружной гильзы и, при необходимости, подтянуть.
4. Проверить работу предохранительных клапанов в соответствии с указаниями изготовителя.

Осмотр и техобслуживание

Осмотр и (при необходимости) очистка должны выполняться не позднее, чем через два года после ввода в эксплуатацию, а затем по необходимости.

Очистка внутренней поверхности емкостного водонагревателя

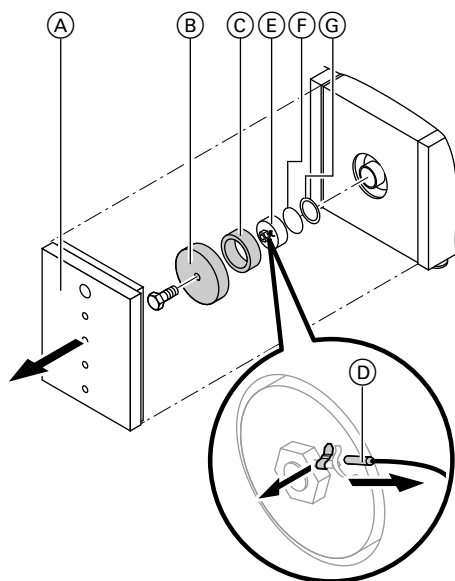


Опасность

При неконтролируемом выходе питьевой и сетевой воды возможны ожоги и повреждения установки.

Подключения контура водоразбора ГВС и греющего контура разрешается отсоединять только при отсутствии давления в емкостном водонагревателе.

Дополнительные сведения об операциях (продолжение)



1. Опорожнить контур ГВС.
2. Снять передний щиток (A) и теплоизоляционный мат (B), теплоизоляционное кольцо (C) и чувствительный элемент термометра (D).
3. Снять заглушку (E), нержавеющую круглую пластину (F) и уплотнение (G).
4. Отсоединить емкостный водонагреватель от системы водоснабжения, чтобы в нее не могли попасть чистящие средства и загрязняющие вещества.
5. Удалить по возможности отложения потоком воды под высоким давлением.



Внимание

Инструменты для чистки с острыми концами и кромками повреждают внутреннюю поверхность емкости. При очистке внутренней части пользоваться только пластиковыми инструментами.



Дополнительные сведения об операциях (продолжение)

6. Накипь, не поддающуюся удалению струей воды под высоким давлением, удалить химическим чистящим средством.



Внимание

Чистящие средства, содержащие соляную кислоту, разъедают материал емкостного водонагревателя.

Использовать такие чистящие средства запрещается.



Опасность

Остатки чистящего средства могут стать причиной **отравлений**.

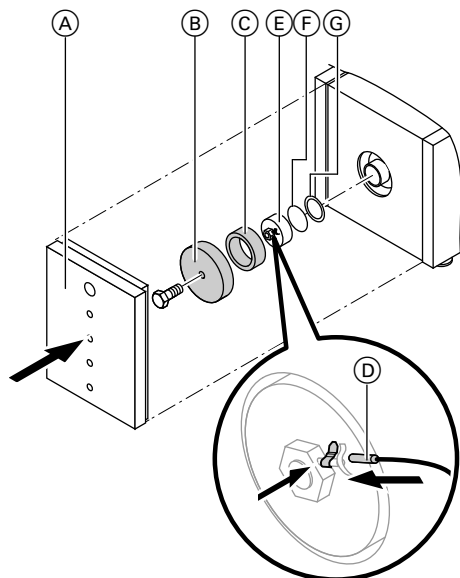
Соблюдать указания изготовителя чистящего средства.

7. **Полностью** слить чистящее средство.

8. После очистки **тщательно** промыть емкостный водонагреватель.

Дополнительные сведения об операциях (продолжение)

Повторный ввод емкостного водонагревателя в эксплуатацию



1. Снова подсоединить емкостный водонагреватель к системе водоснабжения.
2. Установить **новые** уплотнения (G) на фланцевые крышки (E).
3. Установить заглушку (E) с нержавеющей круглой пластиной (F) и уплотнение (G) и затянуть с крутящим моментом 160 Нм.
4. Наполнить контур ГВС емкостного водонагревателя.
5. Смонтировать теплоизоляционное кольцо (C) и чувствительный элемент термометра (D), теплоизоляционный мат (B) и передний щиток (A).

Инструктаж пользователя установки

Организация, выполняющая монтаж установки, обязана проинструктировать пользователя об управлении установкой.

Заказ деталей

Необходимы следующие данные:

- Заводской номер (см. фирменную табличку)
- Номер позиции детали (из этой спецификации)

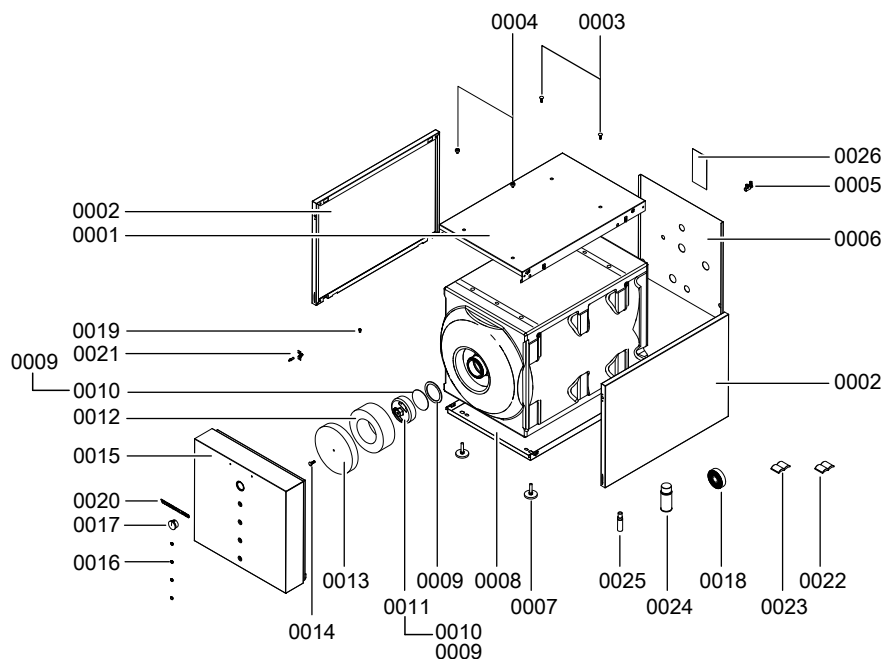
Стандартные детали можно приобрести через сервисные центры и торговых партнеров.

160 и 200 л

0001 Верхний щиток
0002 Боковой щиток с упругой накладкой
0003 Защитный колпачок Vitocell
0004 Комплект центрирующих цапф
0005 Крепление чувствительного элемента
0006 Задний щиток
0007 Регулируемая опора
0008 Панель основания
0009 Уплотнение
0010 Круглая пластина
0011 Крышка емкостного водонагревателя
0012 Теплоизоляционное кольцо
0013 Теплоизоляционный мат
0014 Защитный колпачок
0015 Передний щиток
0016 Декоративная крышка
0017 Термометр

0018 Декоративная полоса
0019 Зажим
0020 Логотип Vitocell
0021 Крепежные элементы, фасонный винт
0022 Инструкция по монтажу
0023 Инструкция по сервисному обслуживанию
0024 Лак в аэрозольной упаковке, серебряного цвета
0025 Лакировальный карандаш, серебряного цвета
0026 Фирменная табличка

160 и 200 л (продолжение)



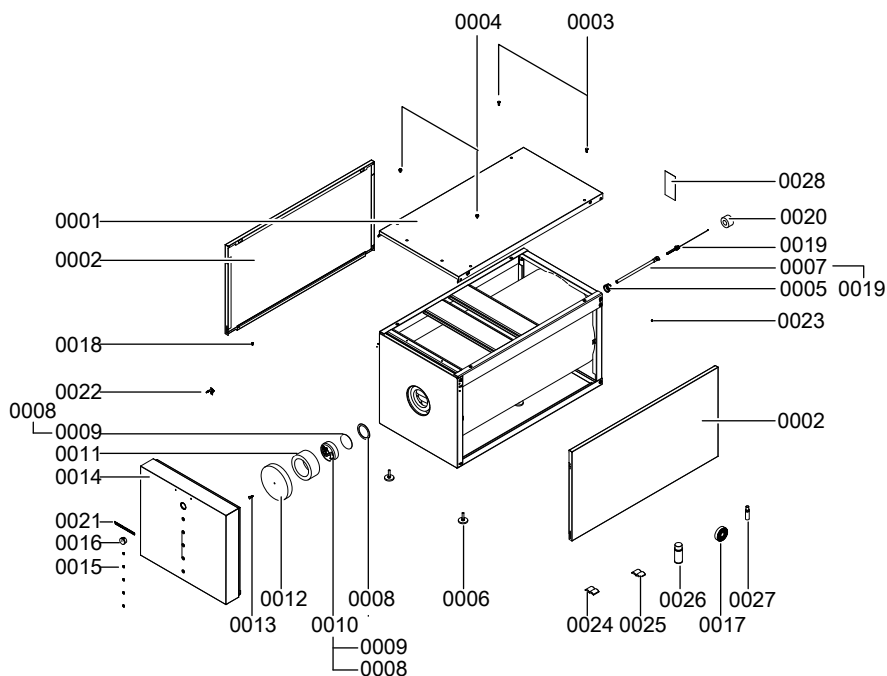
350 л

0001	Верхний щиток	0011	Теплоизоляционное кольцо
0002	Боковой щиток	0012	Теплоизоляционный мат
0003	Защитный колпачок Vitocell	0013	Защитный колпачок
0004	Комплект центрирующих цапф	0014	Передний щиток
0005	Переходная муфта	0015	Декоративная крышка
0006	Регулируемая опора	0016	Термометр
0007	Погружная гильза	0017	Декоративная полоса
0008	Уплотнение	0018	Зажим
0009	Круглая пластина	0019	Крепление датчика
0010	Крышка емкостного водонагревателя	0020	Теплоизоляция погружной гильзы



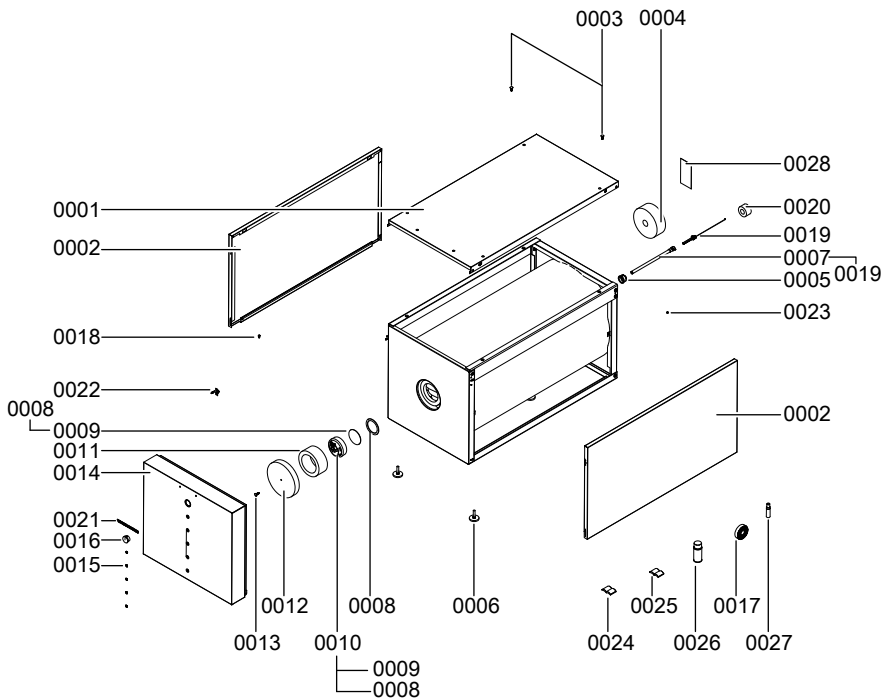
350 л (продолжение)

- 0021 Логотип Vitocell
- 0022 Крепежные элементы, фасонный винт
- 0023 Защитная заглушка
- 0024 Инструкция по монтажу
- 0025 Инструкция по сервисному обслуживанию
- 0026 Лак в аэрозольной упаковке, серебряного цвета
- 0027 Лакировальный карандаш, серебряного цвета
- 0028 Фирменная табличка



500 л

- | | |
|--|--|
| 0001 Верхний щиток | 0018 Зажим |
| 0002 Боковой щиток | 0019 Крепление датчика |
| 0003 Защитный колпачок Vitocell | 0020 Теплоизоляция погружной гильзы |
| 0004 Теплоизоляционный мат | 0021 Логотип Vitocell |
| 0005 Переходная муфта | 0022 Крепежные элементы, фасонный винт |
| 0006 Регулируемая опора | 0023 Защитная заглушка |
| 0007 Погружная гильза | 0024 Инструкция по монтажу |
| 0008 Уплотнение | 0025 Инструкция по сервисному обслуживанию |
| 0009 Круглая пластина | 0026 Лак в аэрозольной упаковке, серебряного цвета |
| 0010 Крышка емкостного водонагревателя | 0027 Лакировальный карандаш, серебряного цвета |
| 0011 Теплоизоляционное кольцо | 0028 Фирменная табличка |
| 0012 Теплоизоляционный мат | |
| 0013 Защитный колпачок | |
| 0014 Передний щиток | |
| 0015 Декоративная крышка | |
| 0016 Термометр | |
| 0017 Декоративная полоса | |



Протоколы

	Первичный ввод в эксплуатацию	Техническое/сервисное обслуживание	Техническое/сервисное обслуживание
Дата:			
Исполнитель:			

	Техническое/сервисное обслуживание	Техническое/сервисное обслуживание	Техническое/сервисное обслуживание
Дата:			
Исполнитель:			

	Техническое/сервисное обслуживание	Техническое/сервисное обслуживание	Техническое/сервисное обслуживание
Дата:			
Исполнитель:			

Протоколы (продолжение)

	Техническое/сервисное обслуживание	Техническое/сервисное обслуживание	Техническое/сервисное обслуживание
Дата:			
Исполнитель:			

	Техническое/сервисное обслуживание	Техническое/сервисное обслуживание	Техническое/сервисное обслуживание
Дата:			
Исполнитель:			

Характеристики изделия

Объем емкости	л	160	200	350	500
Расход тепла на под- держание готовности $q_{B,S}$ при разности темпе- ратур 45 K	кВтч/24 ч	1,20	1,30	1,90	2,30

Декларация безопасности

Мы, фирма Viessmann Werke GmbH&CoKG, D-35107 Allendorf, заявляем под собственную ответственность, что изделие

Vitocell 300-H

соответствует следующим стандартам:

DIN 4753

DIN EN 12897

Памятки AD2000

В соответствии с положениями указанных ниже директив данному изделию присвоено обозначение **CE-0036** :

2006/95/EC

89/336/EEC

97/23/EC

Сведения согласно директиве по аппаратам, работающим под давлением (97/23/EC):

- Нагреваемый аппарат, работающий под давлением (без опасности перегрева)
- Категория I и II согласно приложению II, диаграмма 2
- модули B и C 1 согласно приложению III
- Материалы согласно правилам AD2000 в соответствии с отдельными экспертными заключениями и приложением I, 4.2, b)
- Припуск на коррозию согласно приложению I, 2.2 и правилам AD2000

Аппарат, работающий под давлением, был испытан без оснастки (предохранительное устройство).

Аппарат, работающий под давлением, перед монтажом и первичным вводом в эксплуатацию должен быть оснащен в соответствии с местными государственными предписаниями.

При энергетической оценке отопительных и вентиляционных установок в соответствии с DIN V 4701-10, которая требуется согласно (немецкому) Положению об экономии энергии, определение показателей установок, в которых используется изделия **Vitocell 300-H**, можно производить с учетом показателей продукта, полученных при типовом испытании по нормам ЕС (см. таблицу на стр. 16).

Декларация безопасности (продолжение)

Аллендорф, 1 марта 2012 года

Viessmann Werke GmbH&Co KG

A handwritten signature in black ink, appearing to read 'M. Sommer', with a long horizontal stroke extending to the right.

по доверенности Манфред Зоммер



Указание относительно области действия инструкции

Заводской №:

7498977
7499066

7498978
7499067

7498979

7498980

ТОВ "Віссманн"
вул. Димитрова, 5 корп. 10-А
03680, м.Київ, Україна
тел. +38 044 4619841
факс. +38 044 4619843

Viessmann Group
ООО "Виссманн"
г. Москва
тел. +7 (495) 663 21 11
факс. +7 (495) 663 21 12
www.viessmann.ru

5618 451 GUS Оставляем за собой право на технические изменения.