

cs Návod k obsluze a k instalaci
dk Betjenings- og
installationsvejledning
de Betriebs- und
Installationsanleitung
el Οδηγίες χρήσης και
εγκατάστασης
en Operating and installation
instructions
es Manual de uso e instalación
et Kasutus- ja paigaldusjuhend
fi Käyttö- ja asennusohjeet
fr Notice d'utilisation et
d'installation
hr Upute za rukovanje i instaliranje
hu Üzemeltetési és szerelési
útmutató
it Istruzioni per l'uso e
l'installazione
lt Naudojimo ir įrengimo instrukcija
lv Lietošanas un montāžas
instrukcija
nl Gebruiksaanwijzing en
installatiehandleiding
no Bruksanvisning og
installasjonsveiledning
pl Instrukcja instalacji i obsługi
pt Instruções de uso e instalação
ro Instrucțiuni de operare și
instalare
ru Руководство по эксплуатации и
монтажу
sk Návod na obsluhu a inštaláciu
sl Navodila za uporabo in
namestitvev

sr Uputstva za rad i instalaciju
sv Drift och installationsmanual
tr Kullanma ve montaj kılavuzu
uk Посібник з експлуатації та
встановлення



 **Boiler-Gas.ru**
Перейти на сайт

VR 920

VR 920



Publisher/manufacturer

Vaillant GmbH

Berghauser Str. 40 ■ D-42859 Remscheid
Tel. +49 21 91 18-0 ■ Fax +49 21 91 18-2810
info@vaillant.de ■ www.vaillant.de

 **Vaillant**

Руководство по эксплуатации и монтажу

1 Указания по документации

1.1 Соблюдение совместно действующей документации

- ▶ Обязательно соблюдайте инструкции, содержащиеся во всех руководствах по эксплуатации и монтажу, прилагаемых к компонентам системы.

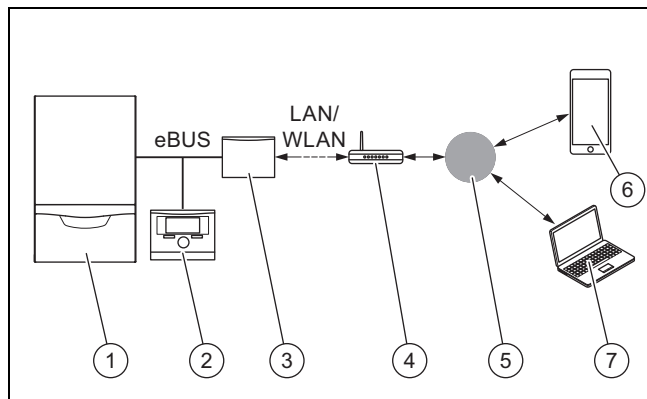
1.2 Действительность руководства

Действие настоящего руководства распространяется исключительно на:

Изделие - артикульный номер

VR 920	0020252922, 0020252923, 0020252924, 0020252926
---------------	---

2 Обзор системы



- | | |
|---|--|
| 1 Теплогенератор (совместимый с шиной eBUS) | 4 DSL-маршрутизатор |
| 2 multiMATIC VRC700 (все поколения) | 5 Сервер Vaillant Group |
| 3 Устройство коммуникации VR920 | 6 Приложение multiMATIC |
| | 7 Платформа удаленной диагностики profiDIALOG |

Устройство коммуникации **VR920** является центральным шлюзом Vaillant для связи с интернетом и обеспечивает пользование службами **Connectivity Services**.

Приложение **multiMATIC** совместимо только с регулятором системы **multiMATIC VRC700** и работает на смартфонах на базе Apple iOS и Android.

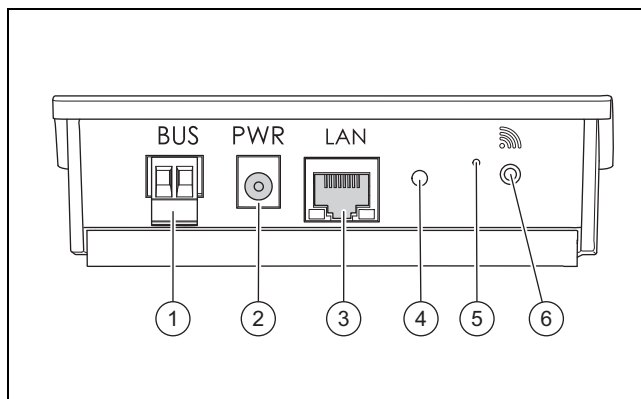


Указание

При пользовании устройством **VR920** происходит передача данных. Мы рекомендуем использовать фиксированный интернет-тариф.

3 Описание изделия

3.1 Конструкция изделия



- | | |
|--|--|
| 1 BUS (подключение к теплогенератору по шине eBUS) | 4 Светодиод состояния |
| 2 Разъём для блока питания | 5 Кнопка сброса |
| 3 Разъём для сетевого кабеля | 6 Кнопка ввода в эксплуатацию с помощью радиосвязи |

3.2 Функции изделия

Устройство коммуникации может соединяться с интернетом по сети WLAN или LAN. Устройство коммуникации имеет радиointерфейс для использования независимой регулировки температуры в помещениях **ambiSENSE**.

Условия: Встроенная версия

Если вы хотите использовать радиointерфейсы WLAN и **ambiSENSE**, устройство коммуникации нужно демонтировать из отопительного аппарата и разместить на этом аппарате.





Если вы будете использовать только интерфейс LAN, устройство коммуникации может оставаться внутри отопительного аппарата.

3.3 Пароль WLAN


Для ввода изделия в эксплуатацию вам потребуется защищённая паролем сеть.

В маршрутизаторе нужно проверить возможный фильтр MAC-адресов. Необходимые данные можно найти на прилагаемой ID-карте.

3.4 Значение сигналов светодиода на изделии

Светодиод	Состояние	Значение
	мигает	Изделие запускается
	горит	Процесс запуска закончен; Готов к сопряжению
	мерцает	Режим сопряжения (WLAN) активен
	горит	Сеть LAN/WLAN доступна. Изделие готово к эксплуатации.
	мигает	Идёт обновление ПО прибора VR 920

4 Монтаж встроенной версии специалистом

Свето-диод	Состояние	Значение
	горит	Соединение с интернетом было нарушено; При подключении через LAN: нет соединения с интернетом

3.5 Версии изделия



Устройство коммуникации **VR920** либо приобретается отдельно, либо входит в комплект поставки отопительного аппарата **ecoTEC exclusive**. Если устройство коммуникации приобретается вместе с **ecoTEC exclusive**, то при поставке оно уже встроено в отопительный аппарат и далее по тексту обозначается как „встроенная версия VR920“. Если устройство коммуникации приобретается отдельно, то оно монтируется на стену рядом с отопительным аппаратом и соединяется с ним шиной eBUS.

1. Встроенная версия

Обозначение	Артикул
VR920	0020252926

2. Отдельная версия

Терминология	Артикул
VR920	0020252922
	0020252923
	0020252924

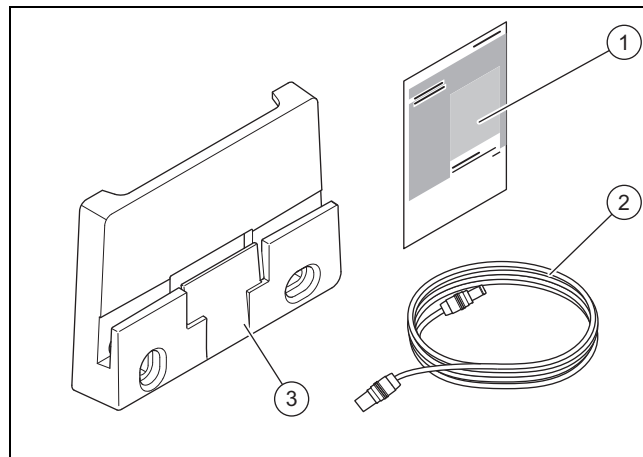
4 Монтаж встроенной версии специалистом

4.1 Соблюдение указаний по технике безопасности

- ▶ Соблюдайте указания по технике безопасности в документации.

4.2 Комплект поставки

В верхней подушке отопительного аппарата находится следующая дополнительная упаковка.



- | | | | |
|---|--------------------------------------|---|------------------------------|
| 1 | Дополнительный пакет с документацией | 2 | Удлинительный кабель питания |
| 3 | Держатель | | |

4.3 Дальнейшие работы

1. Если вы хотите использовать беспроводную сеть (WLAN) и радиосвязь, демонтируйте изделие из отопительного аппарата (→ страница 380).
2. Если вы хотите использовать изделие с кабельной сетью (LAN), подключите его по сети LAN (→ страница 384).

4.4 Демонтаж изделия из отопительного аппарата (для использования сети WLAN/радиосвязи)



Опасность!

Опасность для жизни из-за находящихся под напряжением подключений (230 В)!

При выполнении работ на находящихся под напряжением подключениях (230 В) существует опасность для жизни в результате поражения электрическим током.

- ▶ Перед выполнением работ отключите подвод электрического тока к изделию.
- ▶ Примите меры к предотвращению повторного включения подвода электрического тока.
- ▶ Проверьте подключения на отсутствие напряжения.



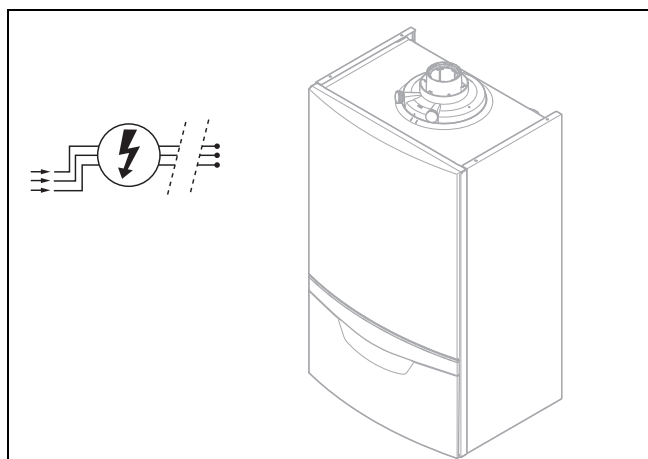
Осторожно!

Неправильный монтаж

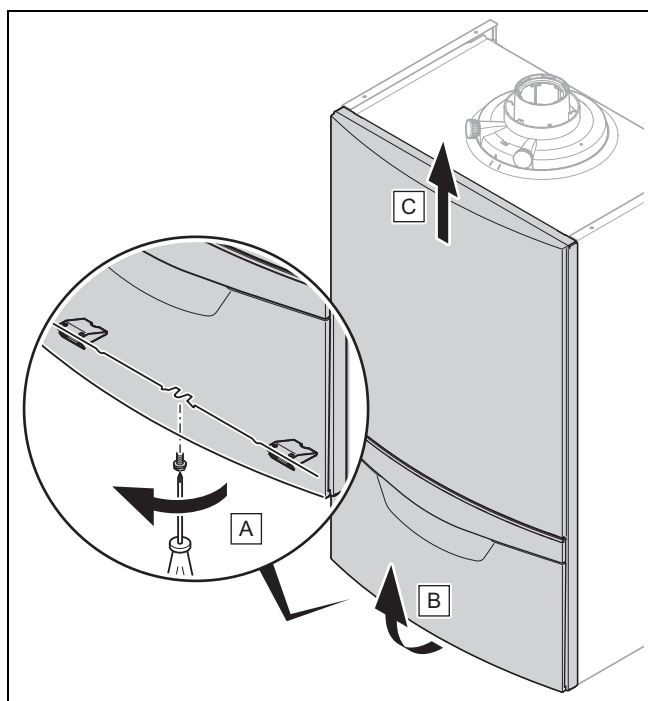
Риск повреждения оборудования из-за неправильного монтажа!

- ▶ Выполняйте монтаж только в том случае, если вы являетесь сертифицированным специалистом и несёте ответ-

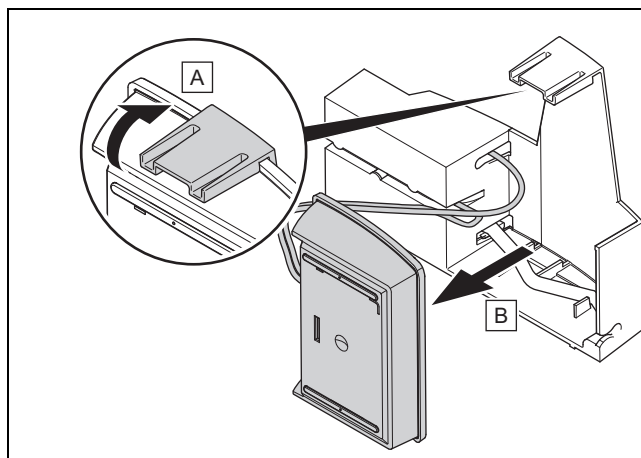
ответственность за монтаж и ввод в эксплуатацию.



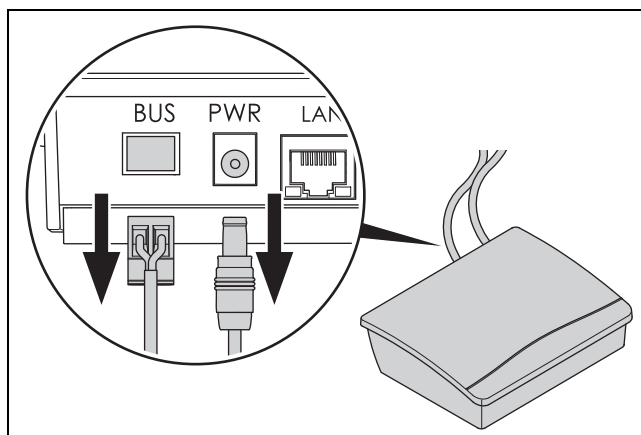
1. Отключите изделие от электрической сети и примите меры по предотвращению его повторного включения.



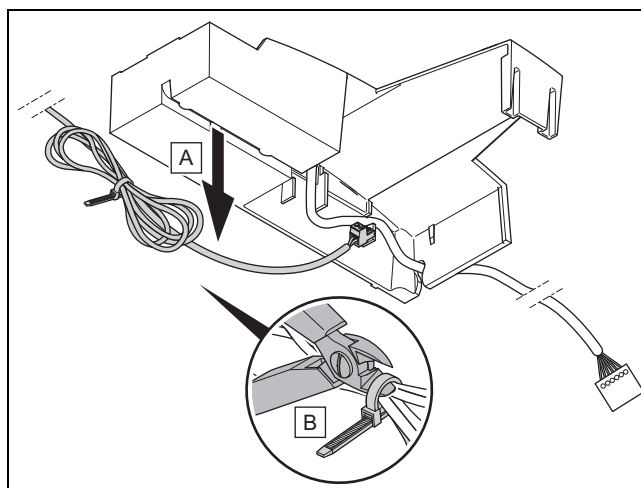
2. Снимите переднюю облицовку отопительного аппарата, выполнив действия (A), (B) и (C).



3. Высвободите устройство коммуникации из крепёжного отсека, отжав скобу вверх (A).
4. Наклоните устройство коммуникации вперёд и снимите (B).

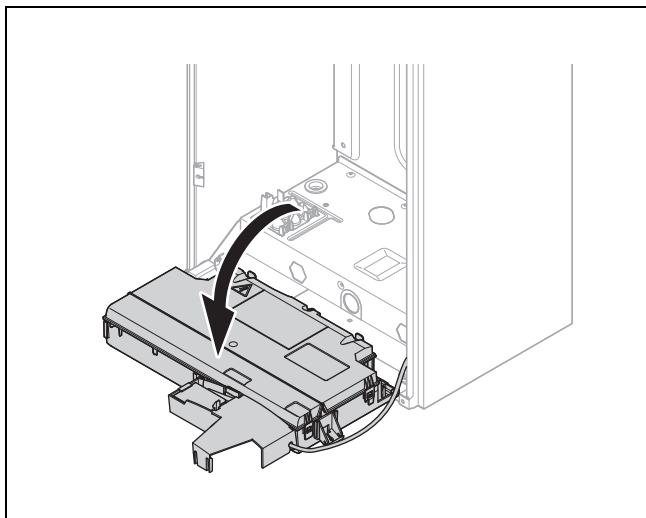


5. Отсоедините штекеры кабеля eBUS и электропитания от устройства коммуникации.

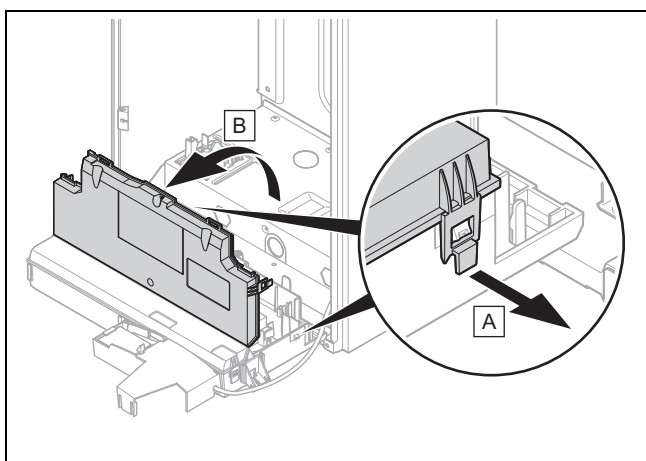


6. Извлеките кабель eBUS из кабельного канала крепёжного отсека (A).
7. Снимите все кабельные стяжки кабеля eBUS (B).

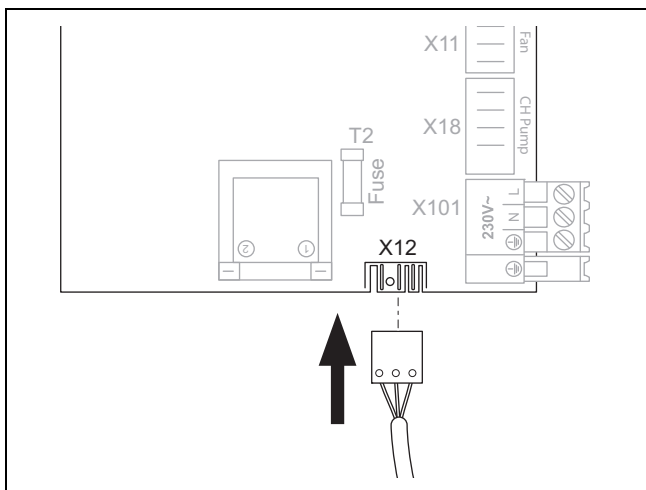
4 Монтаж встроенной версии специалистом



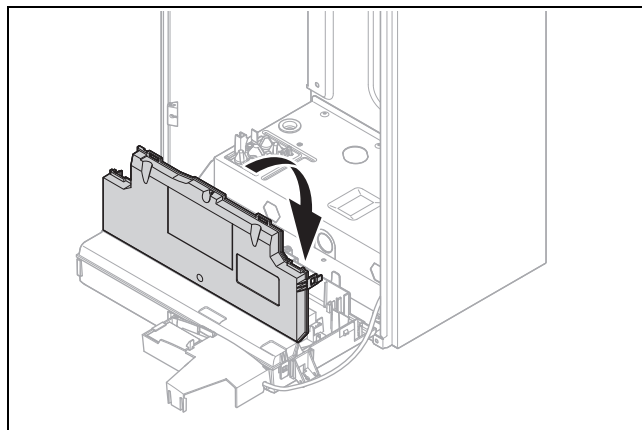
8. Откройте распределительную коробку отопительного аппарата вниз.
9. Если в отопительном аппарате скопилась вода, удалите её тряпкой.



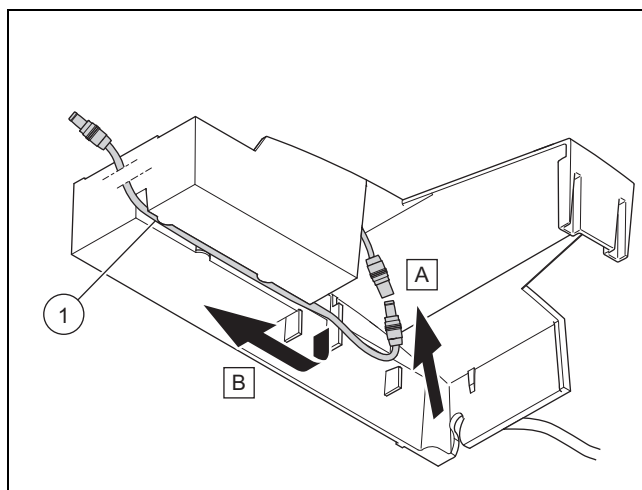
10. Откройте распределительную коробку в предусмотренных для этого местах (A).
11. Откройте крышку распределительной коробки движением на себя (B).



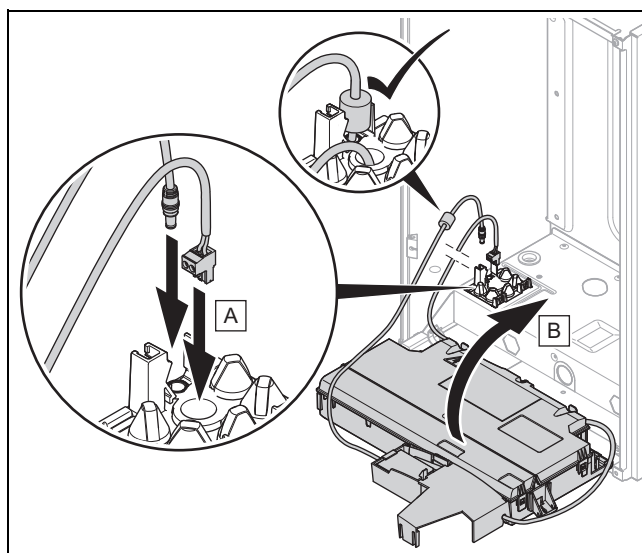
12. Подсоедините штекер электропитания для устройства коммуникации к разъёму X12 на электронной плате отопительного аппарата в распределительной коробке.



13. Закройте крышку распределительной коробки до защёлкивания.



14. Соедините удлинительный кабель питания (1) из дополнительной упаковки с блоком питания в крепёжном отсеке (A).
15. Проложите удлинительный кабель питания в кабельном канале крепёжного отсека (B).



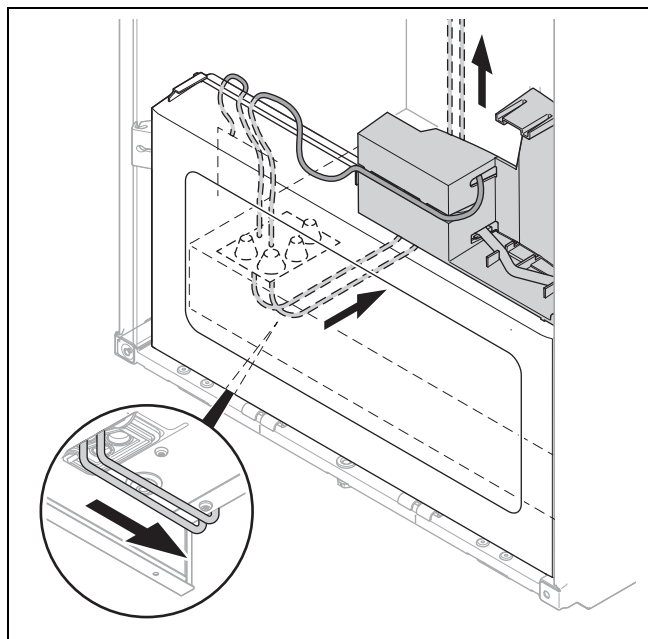
16. Проведите кабель eBUS и кабель питания через предусмотренный для этого кабельный ввод в нижней панели отопительного аппарата (A).
17. При необходимости снимите штекер кабеля eBUS, проведите кабель и установите штекер на место.



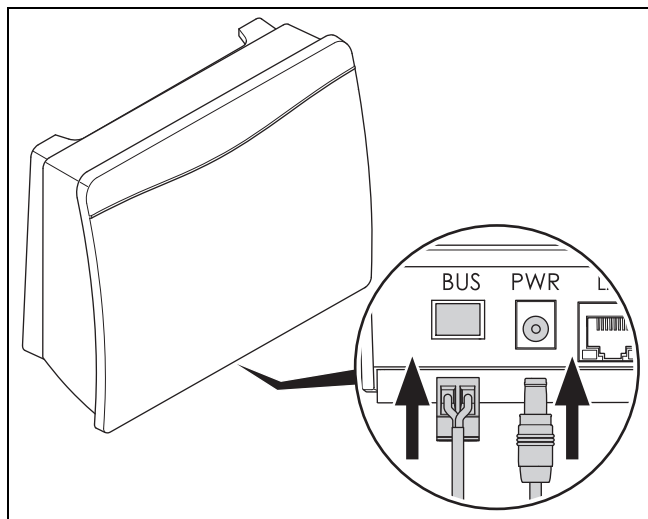
Указание

Соблюдать полярность не нужно.

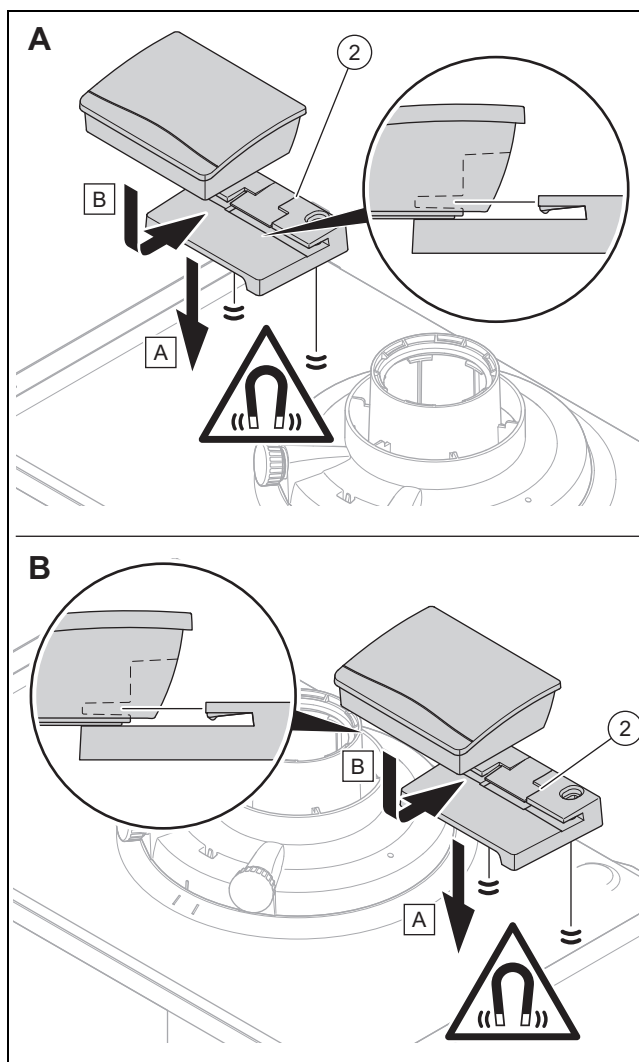
18. Учитывайте, что ферритовый сердечник на кабеле питания должен находиться внутри отопительного аппарата.
19. Поднимите распределительную коробку отопительного аппарата обратно до защёлкивания (B).
20. Убедитесь, что кабели, идущие из крепёжного отсека, находятся сзади распределительной коробки и не заземляются.



21. Проложите кабель eBUS и кабель питания по стенке аппарата вверх.
22. Если отопительный аппарат уже установлен на стене, то кабель eBUS и кабель питания можно проложить вверх снаружи по левой стенке аппарата.

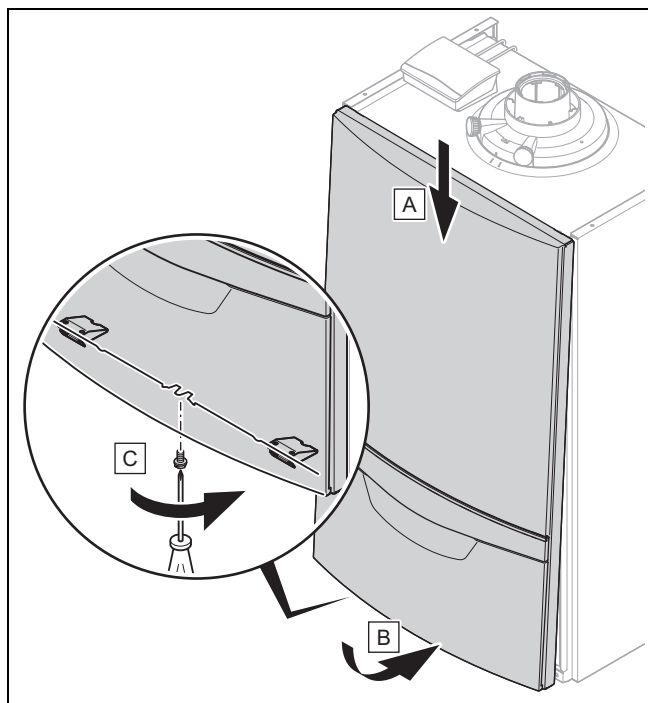


23. Подсоедините штекеры кабеля eBUS и кабеля питания в предусмотренные для этого гнезда устройства коммуникации.

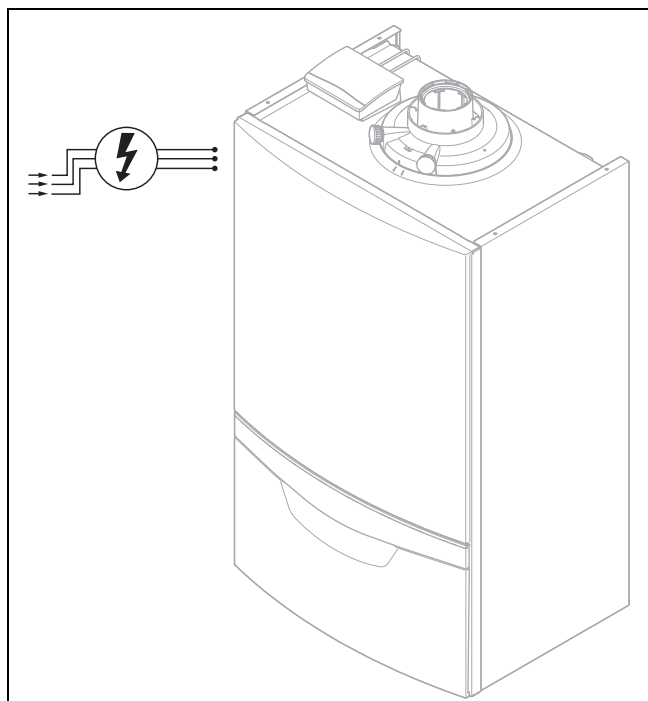


24. Насадите устройство коммуникации на держатель (2) из дополнительной упаковки (A).
25. Разместите магнитный держатель с устройством коммуникации возле стены, слева или справа от патрубка отходящих газов на отопительном аппарате (B).

4 Монтаж встроенной версии специалистом



26. Установите переднюю облицовку отопительного аппарата (A).
27. Прижмите переднюю облицовку снизу к отопительному аппарату до защёлкивания (B).
28. Закрепите переднюю облицовку винтом (C).



29. Подсоедините отопительный аппарат к электропитанию.
30. Передайте изделие пользователю.

4.5 Восстановление электропитания при использовании сети LAN



Опасность!

Опасность для жизни из-за находящихся под напряжением подключений (230 В)!

При выполнении работ на находящихся под напряжением подключениях (230 В) существует опасность для жизни в результате поражения электрическим током.

- ▶ Перед выполнением работ отключите подвод электрического тока к изделию.
- ▶ Примите меры к предотвращению повторного включения подвода электрического тока.
- ▶ Проверьте подключения на отсутствие напряжения.

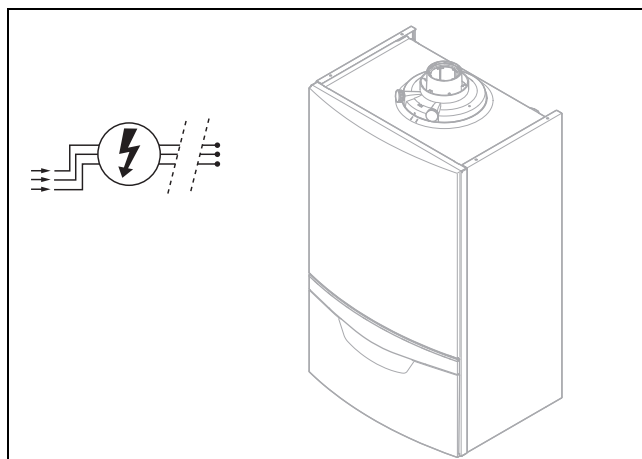


Осторожно!

Неправильный монтаж

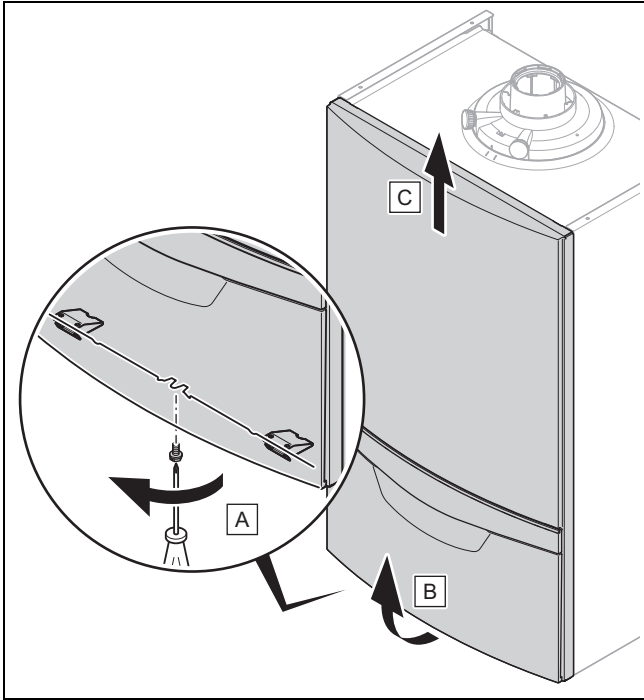
Риск повреждения оборудования из-за неправильного монтажа!

- ▶ Выполняйте монтаж только в том случае, если вы являетесь сертифицированным специалистом и несёте ответственность за монтаж и ввод в эксплуатацию.

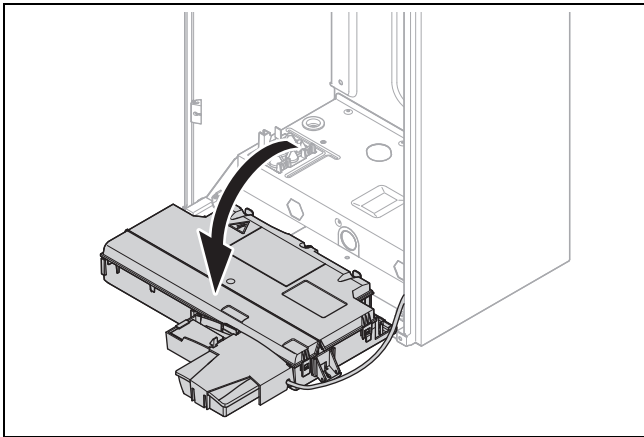


1. Отключите изделие от электрической сети и примите меры по предотвращению его повторного включения.

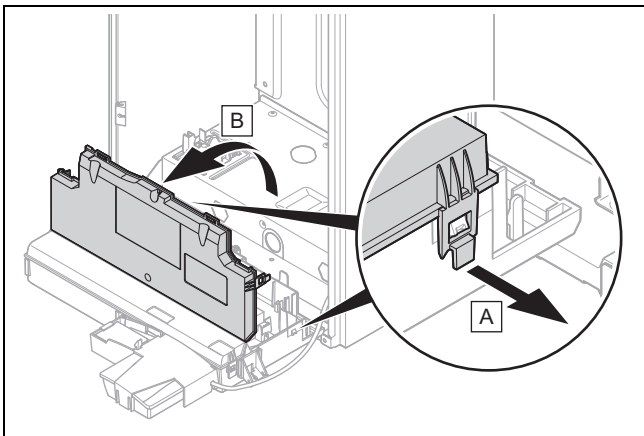
Монтаж встроенной версии специалистом 4



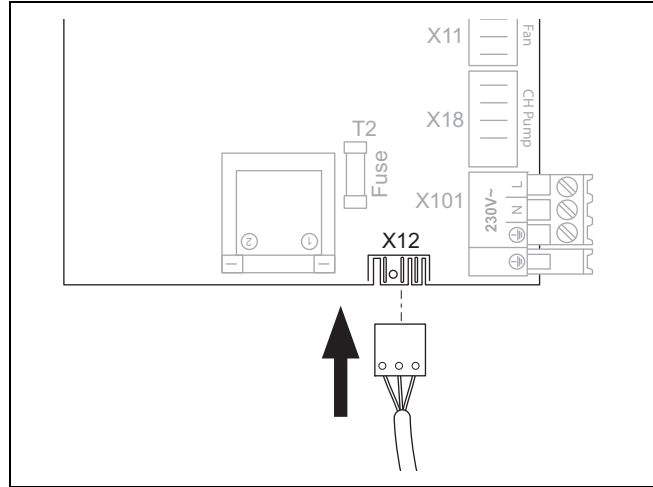
2. Снимите переднюю облицовку отопительного аппарата, выполнив действия (A), (B) и (C).



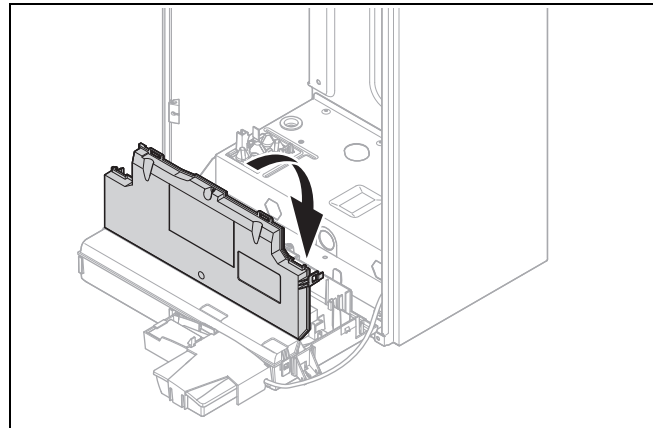
3. Откиньте распределительную коробку отопительного аппарата вниз.



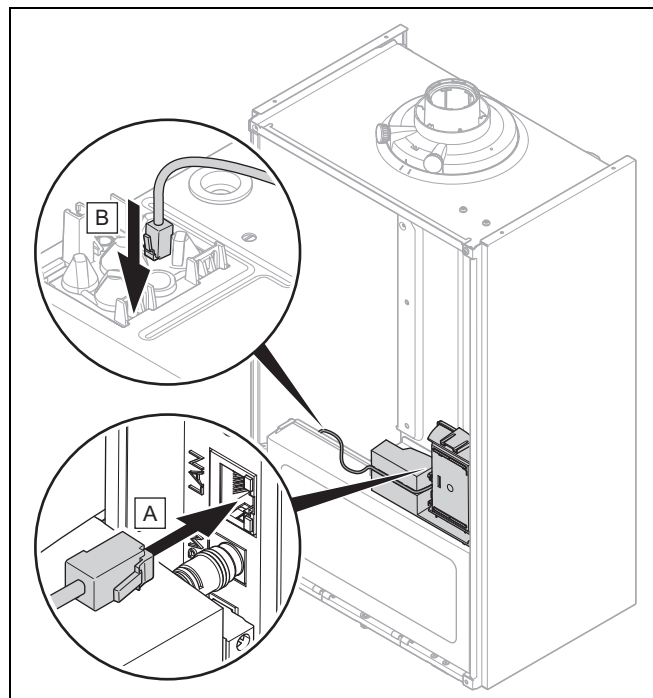
4. Откройте распределительную коробку в предусмотренных для этого местах (A).
5. Откиньте крышку распределительной коробки движением на себя (B).



6. Подсоедините штекер электропитания для устройства коммуникации к разъёму X12 на электронной плате отопительного аппарата в распределительной коробке.



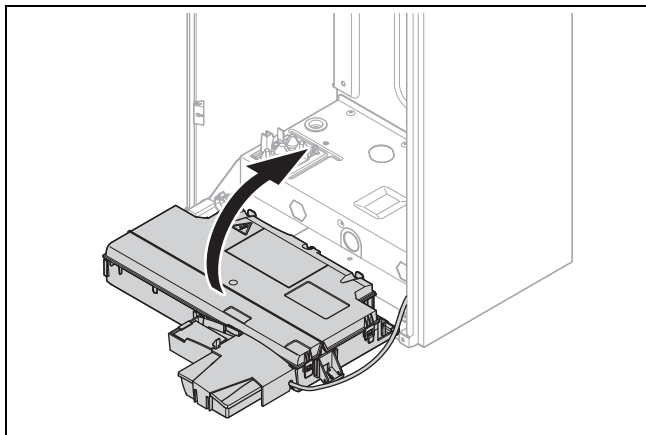
7. Закройте крышку распределительной коробки до защёлкивания.



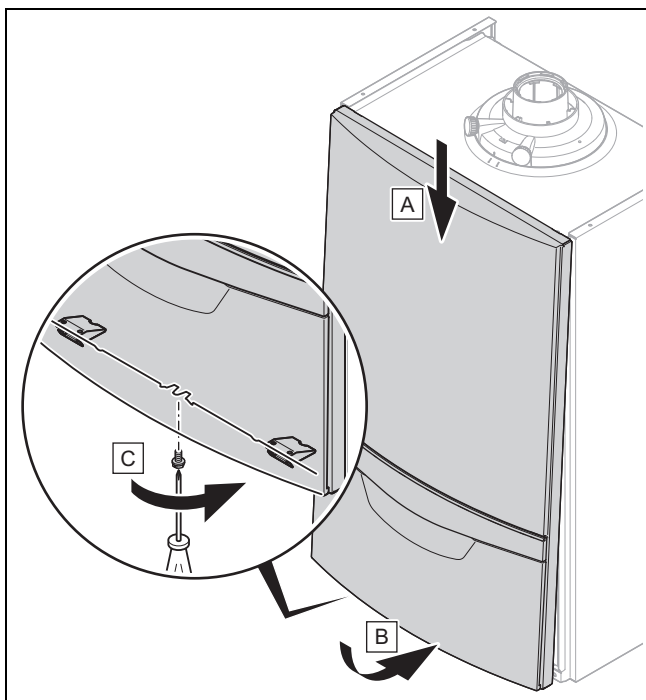
8. Подсоедините LAN-кабель к устройству коммуникации (A).

4 Монтаж встроенной версии специалистом

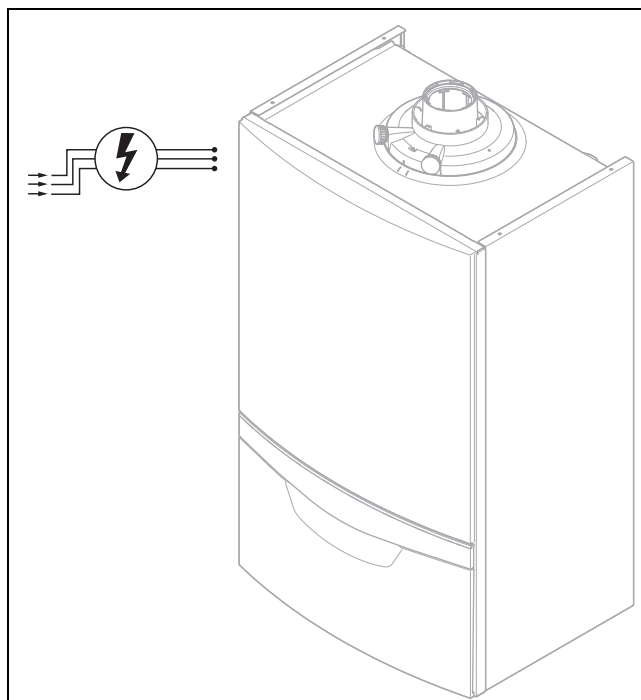
9. Проведите LAN-кабель через предусмотренный для этого кабельный ввод в нижней панели отопительного аппарата (В).



10. Поднимите распределительную коробку отопительного аппарата обратно до защёлкивания.



11. Установите переднюю облицовку отопительного аппарата (А).
12. Прижмите переднюю облицовку снизу к отопительному аппарату до защёлкивания (В).
13. Закрепите переднюю облицовку винтом (С).



14. Подсоедините отопительный аппарат к электропитанию.
15. Передайте изделие пользователю.

4.6 Замена крепёжного отсека



Опасность!

Опасность для жизни из-за находящихся под напряжением подключений (230 В)!

При выполнении работ на находящихся под напряжением подключениях (230 В) существует опасность для жизни в результате поражения электрическим током.

- ▶ Перед выполнением работ отключите подвод электрического тока к изделию.
- ▶ Примите меры к предотвращению повторного включения подвода электрического тока.
- ▶ Проверьте подключения на отсутствие напряжения.



Осторожно!

Неправильный монтаж

Риск повреждения оборудования из-за неправильного монтажа!

- ▶ Выполняйте монтаж только в том случае, если вы являетесь сертифицированным специалистом и несёте ответственность за монтаж и ввод в эксплуатацию.



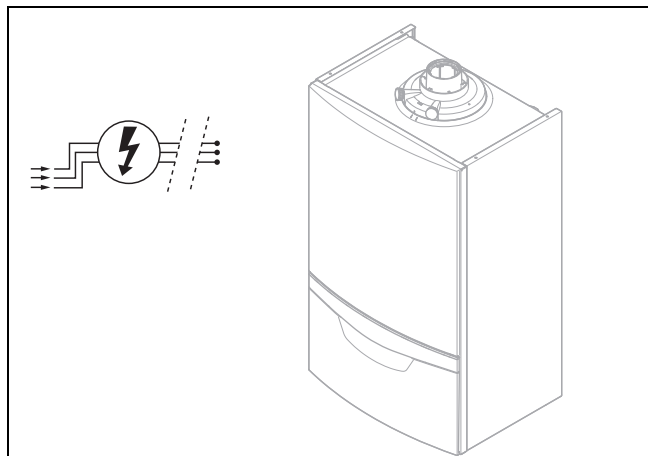
Указание

Крепёжный отсек для устройства коммуникации можно приобрести как запасную часть. Соответствующий артикул: 0020236459.

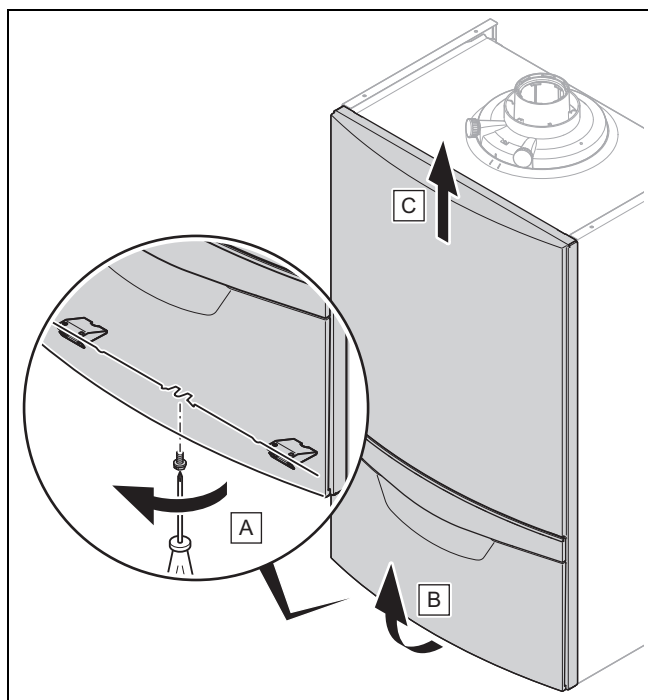


Указание

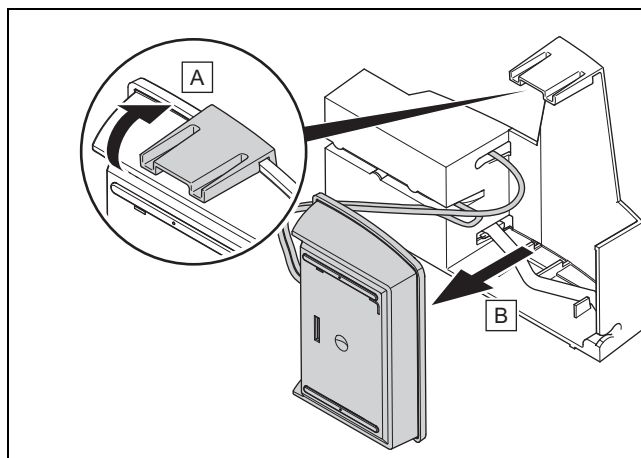
Следующее описание относится к ситуации, когда устройство коммуникации установлено внутри отопительного аппарата. Если устройство коммуникации было демонтировано из отопительного аппарата и установлено на нём снаружи, соответственно меняется и процедура замены крепёжного отсека.



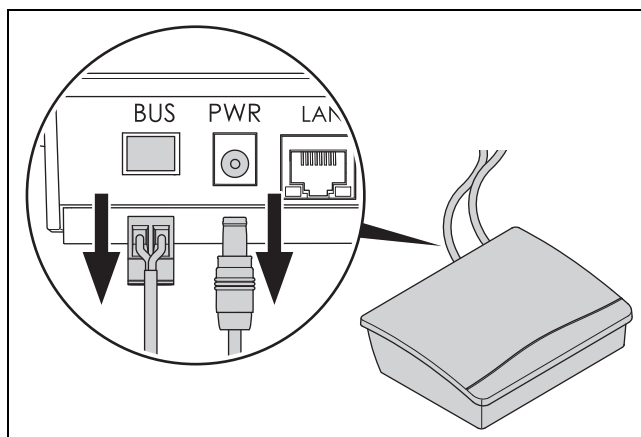
1. Отключите изделие от электрической сети и примите меры по предотвращению его повторного включения.



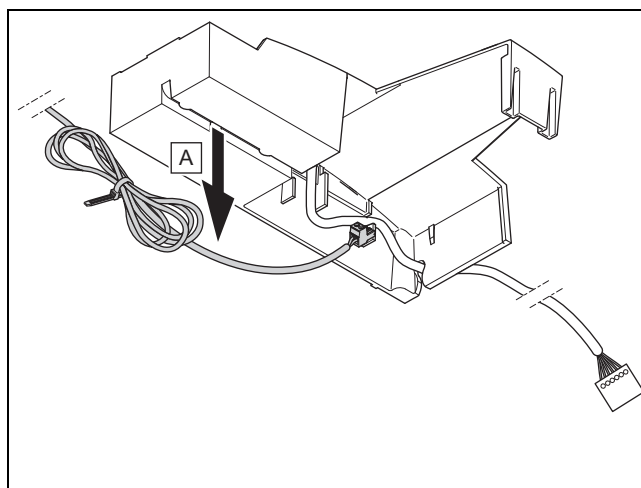
2. Снимите переднюю облицовку отопительного аппарата, выполнив действия (A), (B) и (C).



3. Высвободите устройство коммуникации из крепёжного отсека, отжав скобу вверх (A).
4. Наклоните устройство коммуникации вперёд и снимите (B).

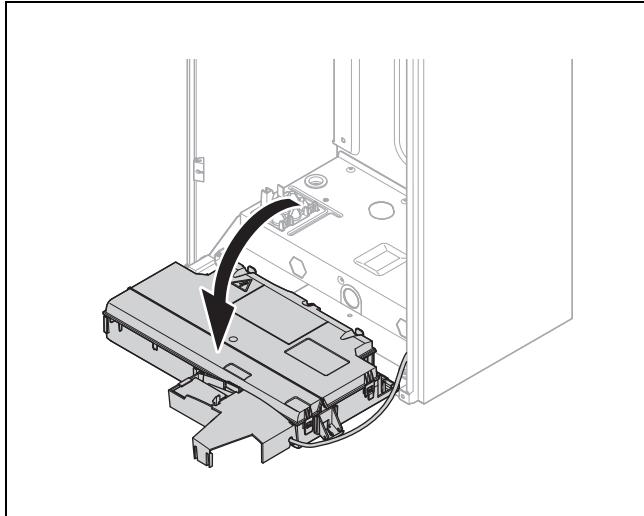


5. Отсоедините штекеры кабеля eBUS и электропитания от устройства коммуникации.

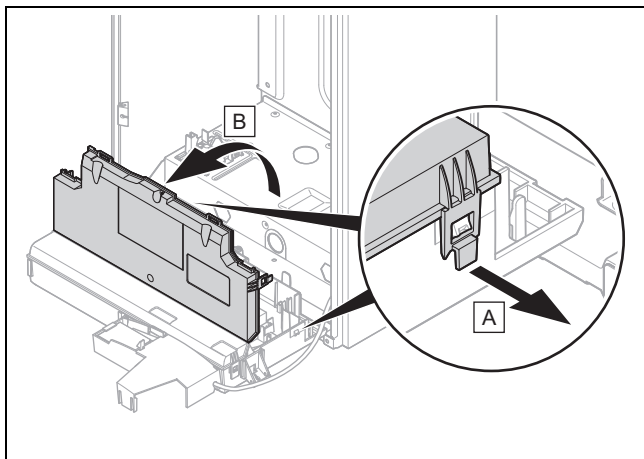


6. Извлеките кабель eBUS из кабельного канала крепёжного отсека (A).

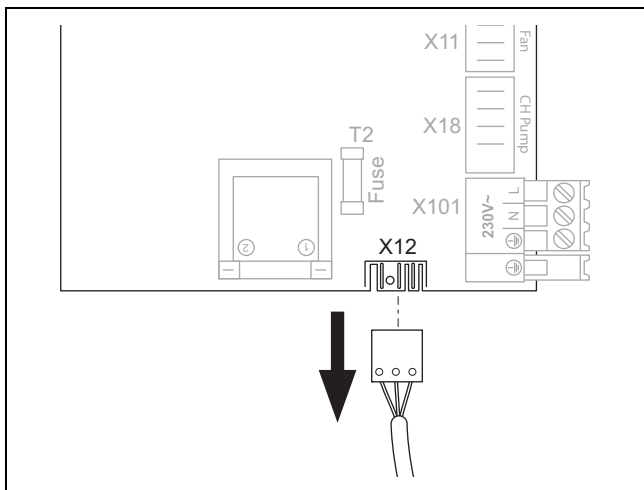
4 Монтаж встроенной версии специалистом



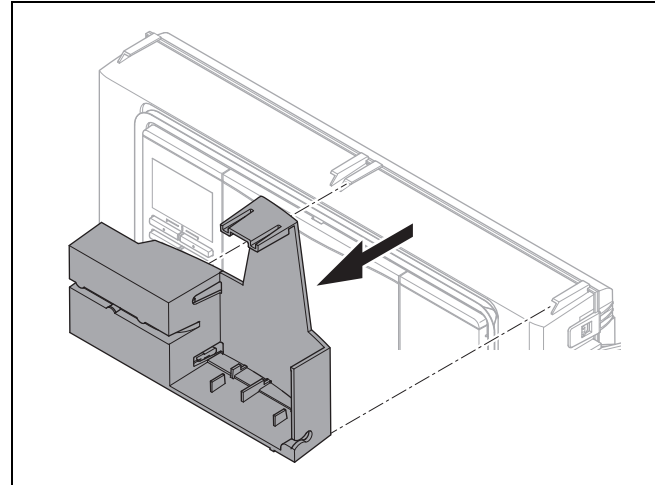
7. Откройте распределительную коробку отопительного аппарата вниз.



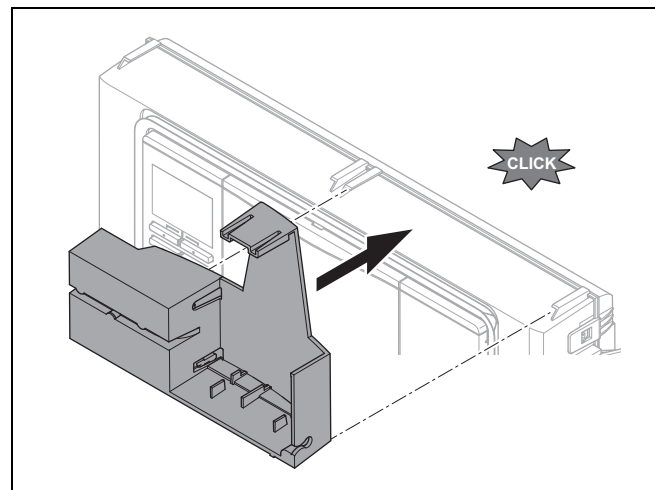
8. Откройте распределительную коробку в предусмотренных для этого местах (A).
9. Откройте крышку распределительной коробки движением на себя (B).



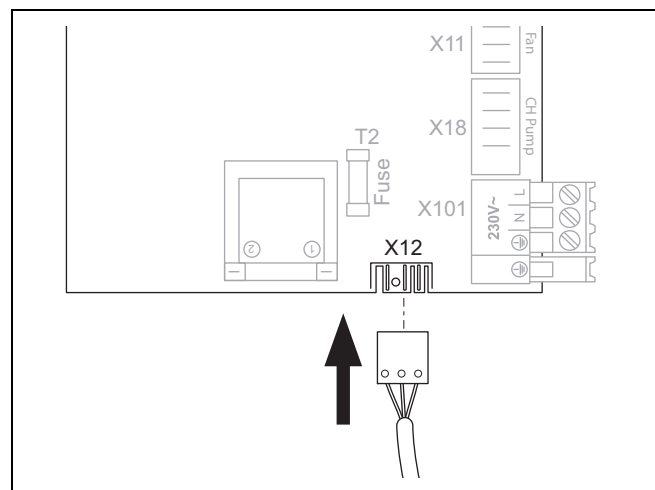
10. Отсоедините штекер электропитания для устройства коммуникации от разъёма X12 на электронной плате отопительного аппарата в распределительной коробке.



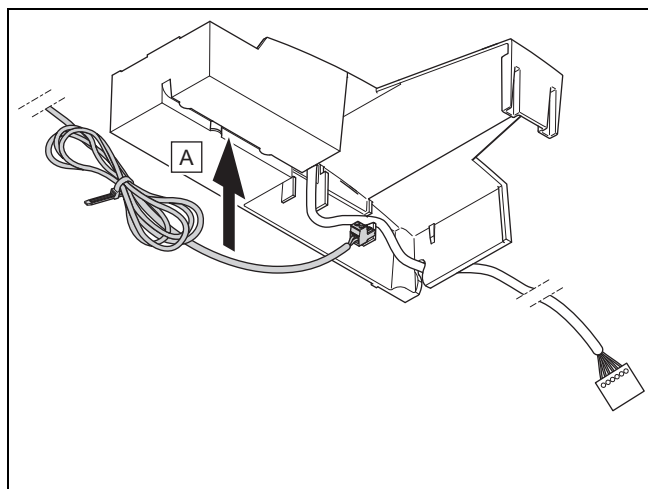
11. Снимите крепёжный отсек с распределительной коробки.



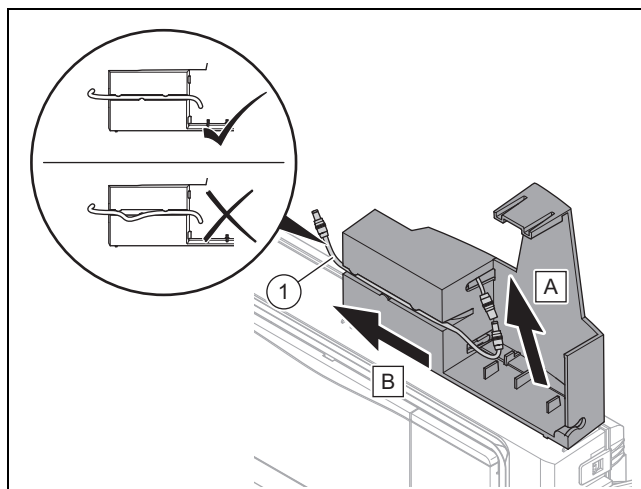
12. Установите новый крепёжный отсек на распределительной коробке.



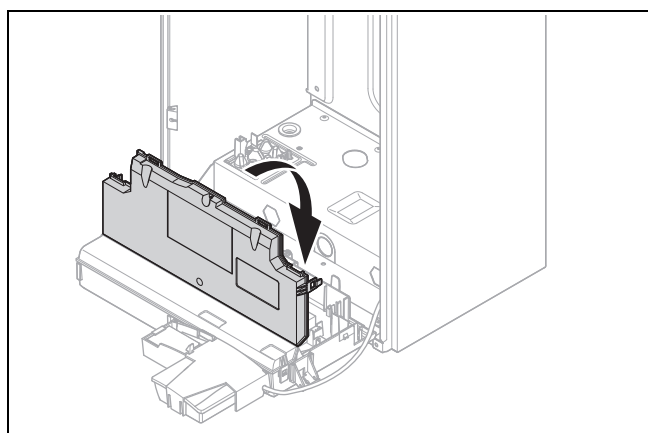
13. Подсоедините штекер электропитания для устройства коммуникации к разъёму X12 на электронной плате отопительного аппарата в распределительной коробке.



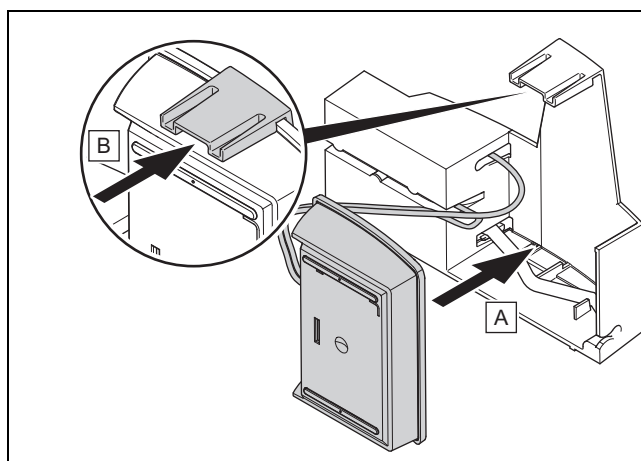
14. Проложите кабель eBUS в кабельном канале крепёжного отсека (A).



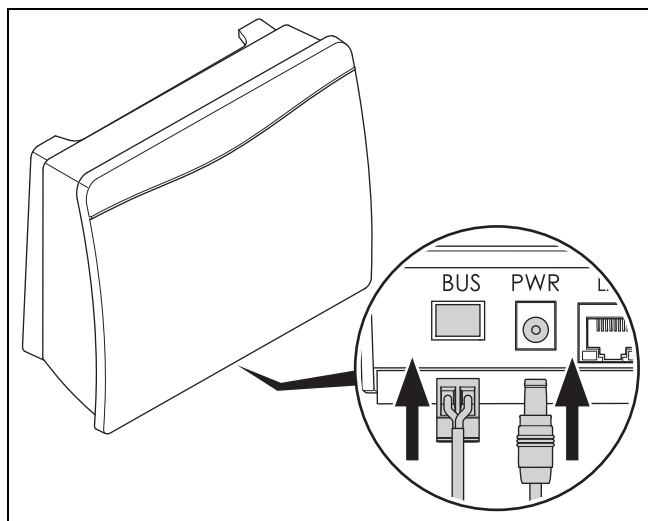
17. Проверьте правильность прокладки кабеля питания в кабельном канале (A) и (B).



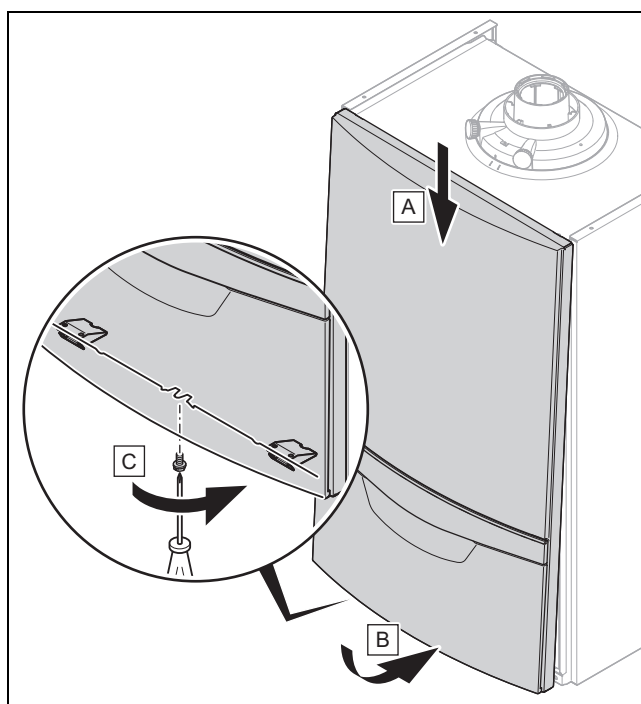
15. Закройте крышку распределительной коробки до защёлкивания.



18. Установите устройство коммуникации в крепёжный отсек (A) и прижмите скобу крепёжного отсека до защёлкивания (B).



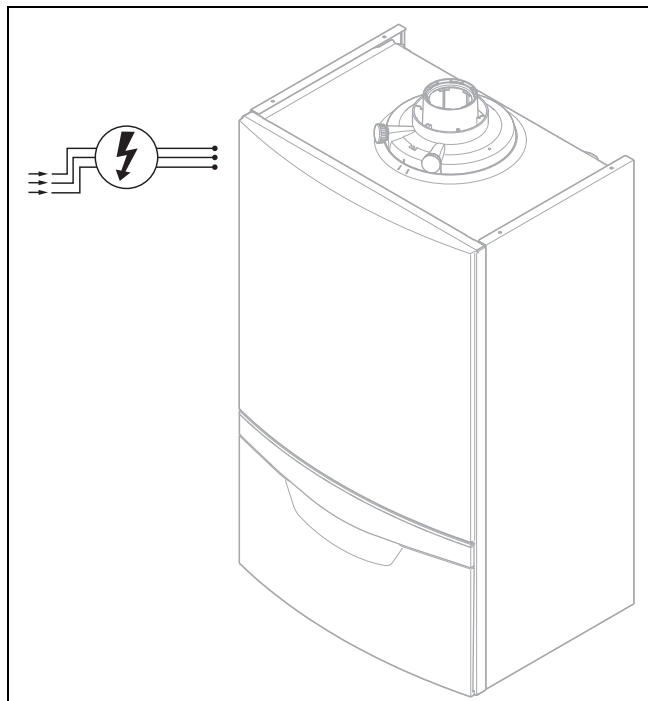
16. Подсоедините штекеры кабеля eBUS и кабеля питания в предусмотренные для этого гнезда устройства коммуникации.



19. Установите переднюю облицовку отопительного аппарата (A).

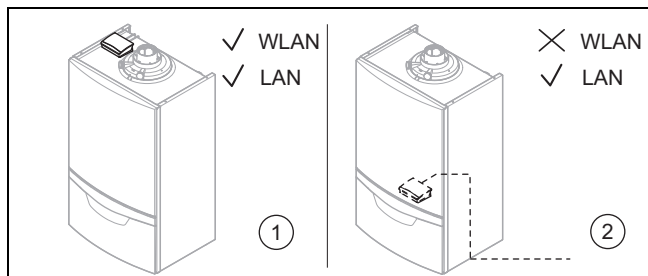
5 Ввод в эксплуатацию встроенной версии пользователем

20. Прижмите переднюю облицовку снизу к отопительному аппарату до защёлкивания (B).
21. Закрепите переднюю облицовку винтом (C).



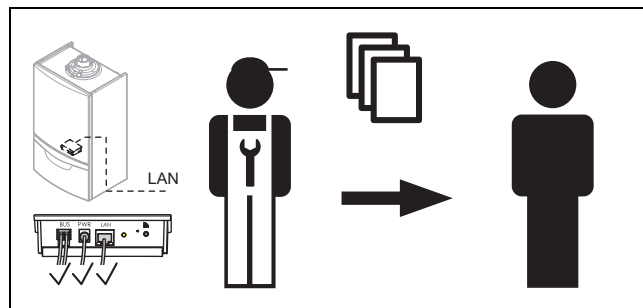
22. Подсоедините отопительный аппарат к электропитанию.
23. Передайте изделие пользователю.

5 Ввод в эксплуатацию встроенной версии пользователем

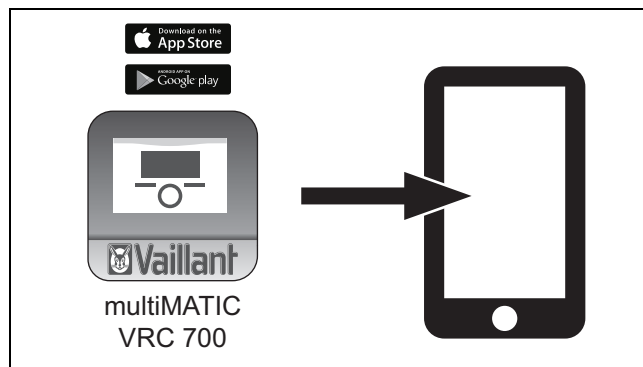


Если устройство коммуникации установлено на отопительном аппарате, его можно подключить с помощью сети WLAN или LAN (1). Если устройство коммуникации установлено внутри отопительного аппарата, его можно подключить с помощью сети LAN (2).

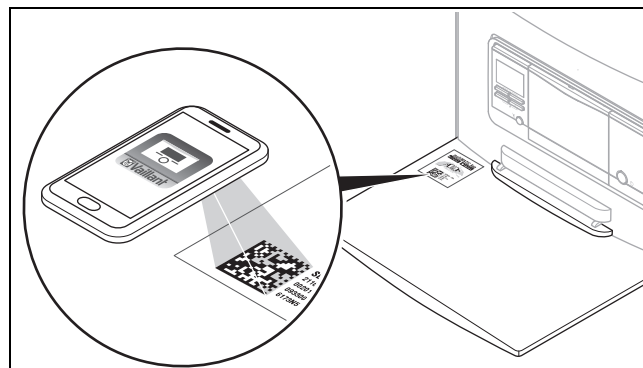
5.1 Ввод устройства коммуникации в эксплуатацию (место установки: в отопительном аппарате)



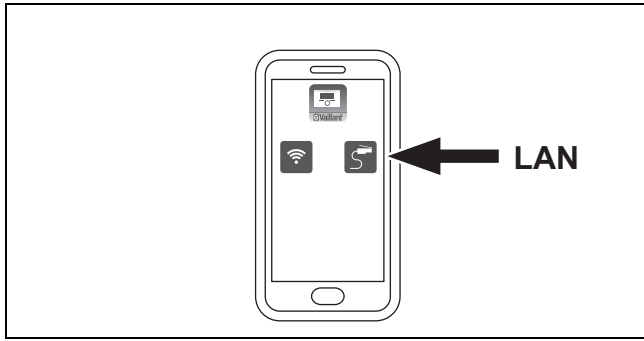
1. При передаче пользователю устройство коммуникации находится в следующем состоянии:
 - Электропитание подключено
 - Кабель eBUS подключён
 - LAN-кабель подключён



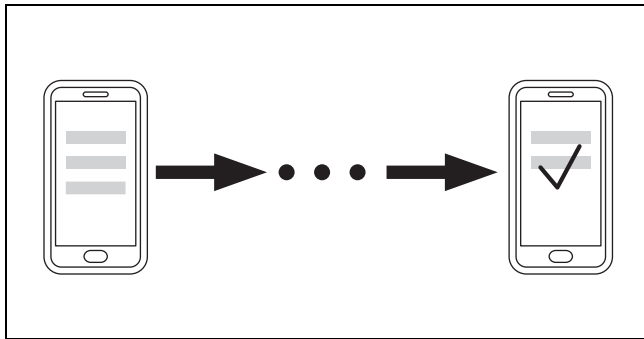
2. Скачайте приложение multiMATIC или VRC 700 из App Store или Google play store, установите его на своём смартфоне и следуйте инструкциям в приложении.



3. При появлении соответствующего запроса в приложении отсканируйте своим смартфоном двухмерный штрихкод на обратной стороне передней откидной крышки отопительного аппарата.

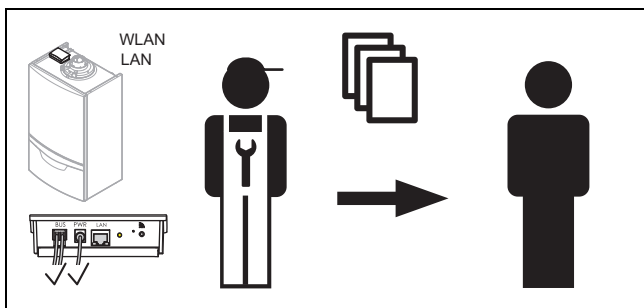


4. Выберите в приложении вариант „LAN”.

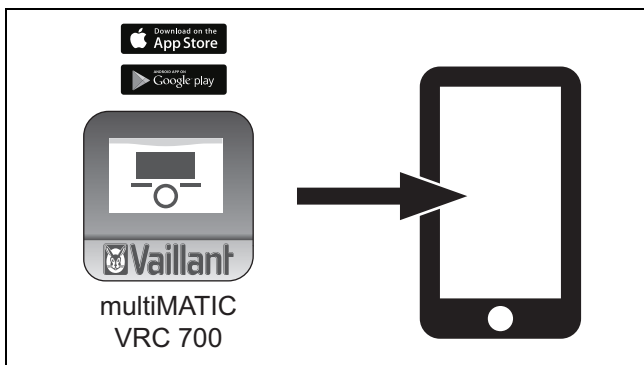


5. Следуйте инструкциям по установке в приложении до полного завершения процедуры установки.

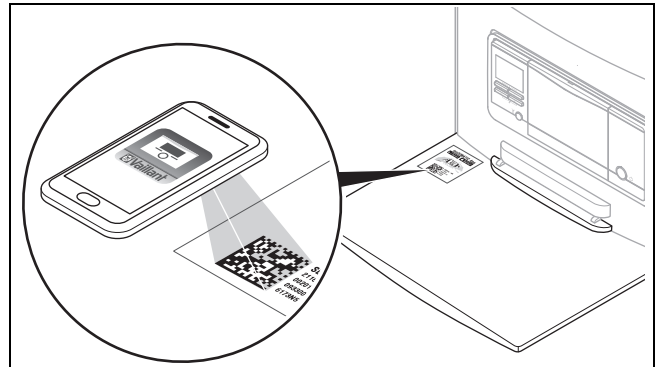
5.2 Ввод устройства коммуникации в эксплуатацию (место установки: на отопительном аппарате)



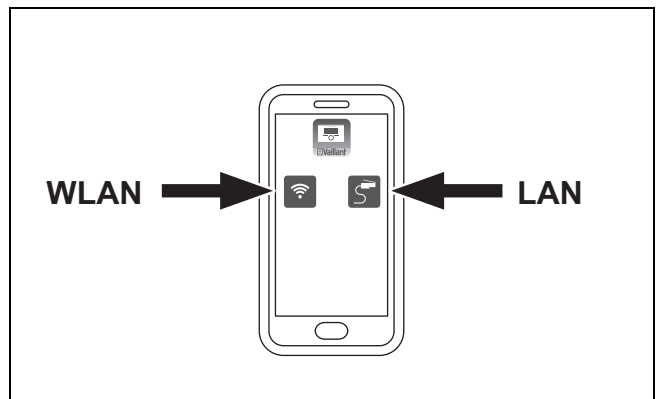
1. При передаче пользователю устройство коммуникации находится в следующем состоянии:
 - Электропитание подключено
 - Кабель eBUS подключён



2. Скачайте приложение **multiMATIC** или **VRC 700** из App Store или Google play store, установите его на своём смартфоне и следуйте инструкциям в приложении.

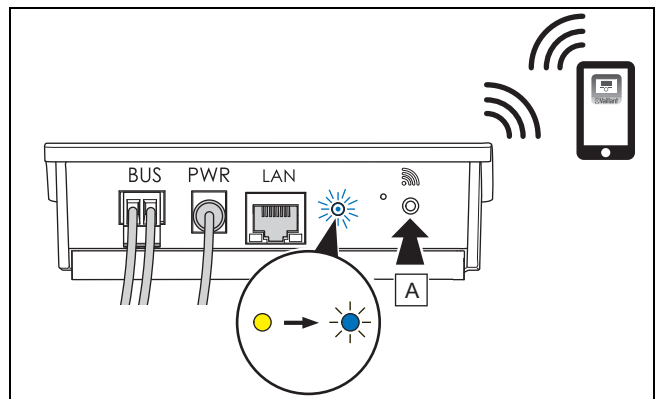


3. При появлении соответствующего запроса в приложении отсканируйте своим смартфоном двухмерный штрихкод на обратной стороне передней откидной крышки отопительного аппарата.



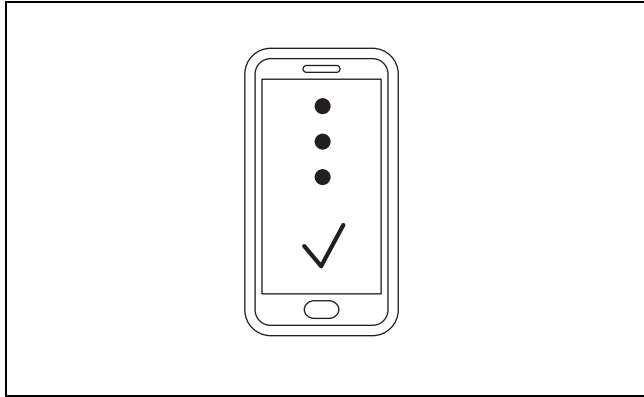
4. Выберите в приложении вариант „LAN” или „WLAN”.
5. Введите устройство коммуникации в эксплуатацию с использованием сети WLAN. (→ страница 391)
6. Введите устройство коммуникации в эксплуатацию с использованием сети LAN. (→ страница 392)

5.2.1 Ввод устройства коммуникации в эксплуатацию с использованием сети WLAN

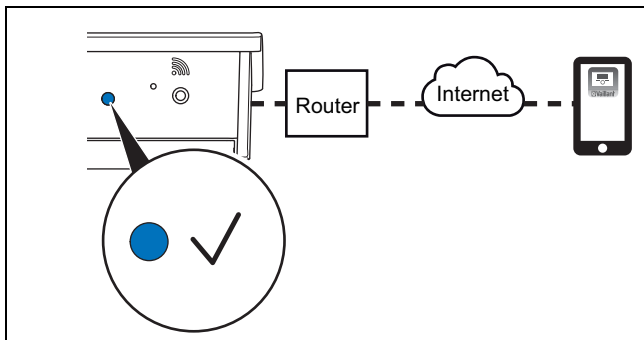


1. Если светодиод горит жёлтым светом, нажмите кнопку ввода в эксплуатацию (A).
 - ◀ Светодиод мерцает синим светом.

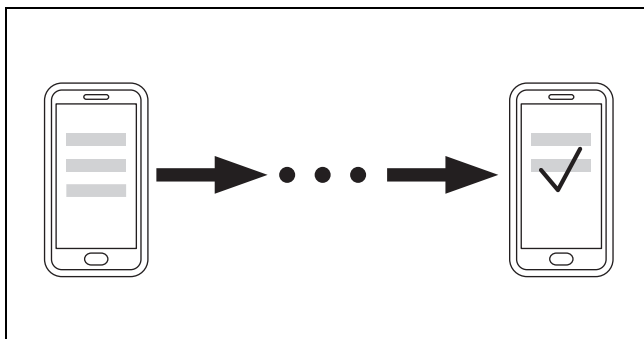
5 Ввод в эксплуатацию встроенной версии пользователем



2. Чтобы ввести в эксплуатацию сеть WLAN, следуйте инструкциям в приложении.

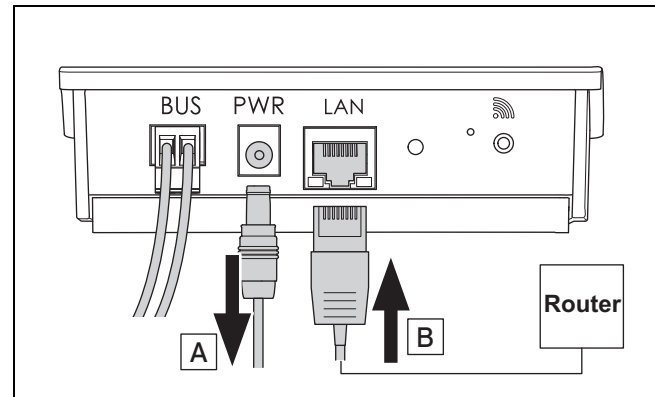


3. Если светодиод непрерывно горит синим светом, значит, устройство коммуникации подключено к интернету.

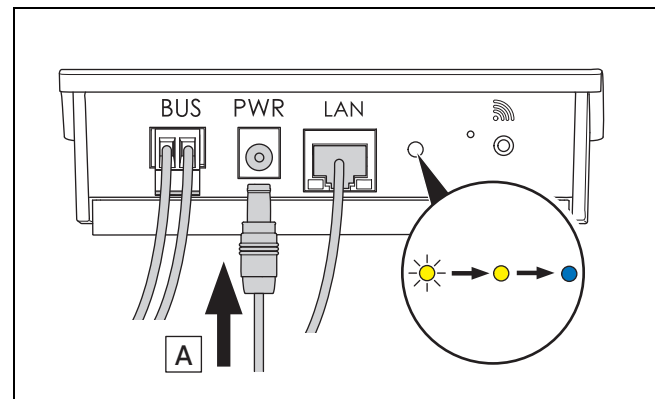


4. Следуйте инструкциям в приложении, чтобы настроить свою учётную запись и сконфигурировать систему.

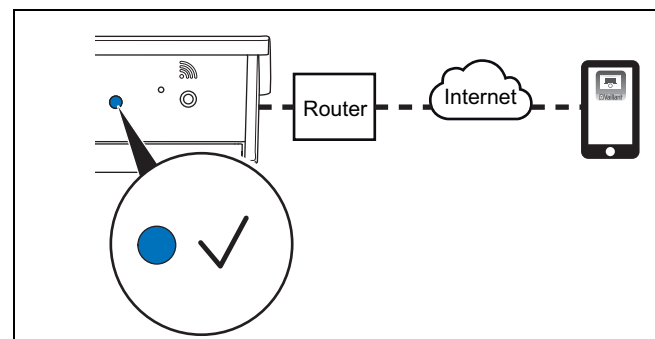
5.2.2 Ввод устройства коммуникации в эксплуатацию с использованием сети LAN



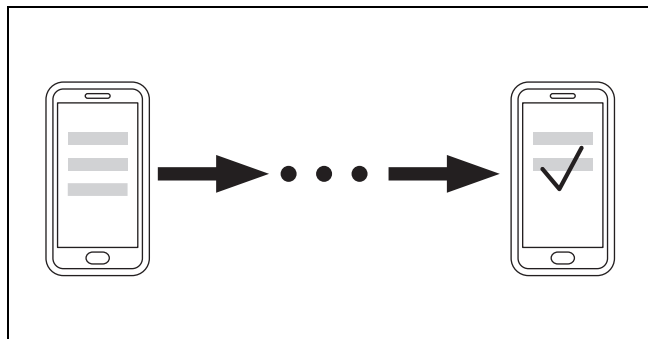
1. Отсоедините кабель питания от устройства коммуникации (A).
2. Подсоедините LAN-кабель к устройству коммуникации (B).



3. Подсоедините кабель питания к устройству коммуникации (A).
 - ◁ Светодиод мигает жёлтым и затем непрерывно горит синим светом.



4. Если светодиод непрерывно горит синим светом, значит, устройство коммуникации подключено к интернету.



5. Следуйте инструкциям в приложении, чтобы настроить свою учётную запись и сконфигурировать систему.

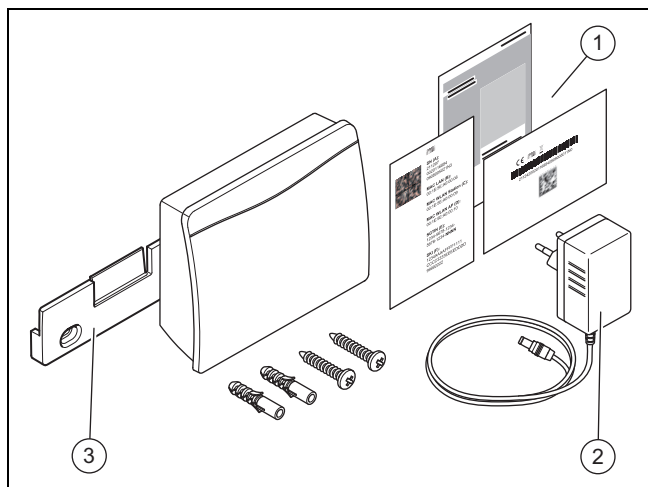
6 Монтаж отдельной версии специалистом

6.1 Соблюдение указаний по технике безопасности

- ▶ Соблюдайте указания по технике безопасности в документации.

6.2 Комплект поставки

В верхней подушке отопительного аппарата находится следующая дополнительная упаковка.



- | | | | |
|---|--------------------------------------|---|--------------|
| 1 | Дополнительный пакет с документацией | 2 | Блок питания |
| 3 | Держатель | | |

6.3 Установка изделия



Опасность!

Опасность для жизни из-за находящихся под напряжением подключений (230 В)!

При выполнении работ на находящихся под напряжением подключениях (230 В) существует опасность для жизни в результате поражения электрическим током.

- ▶ Перед выполнением работ отключите подвод электрического тока к изделию.

- ▶ Примите меры к предотвращению повторного включения подвода электрического тока.
- ▶ Проверьте подключения на отсутствие напряжения.

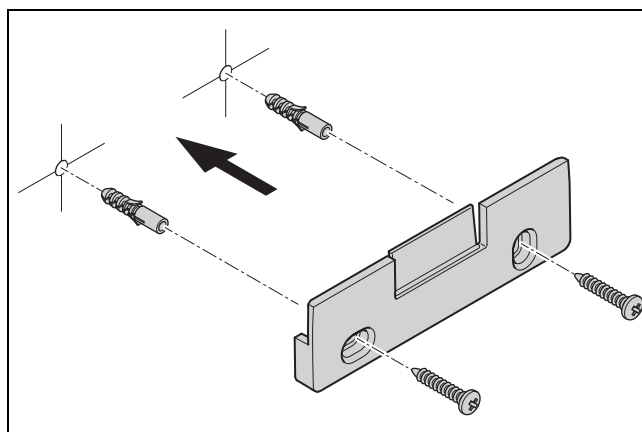


Осторожно!

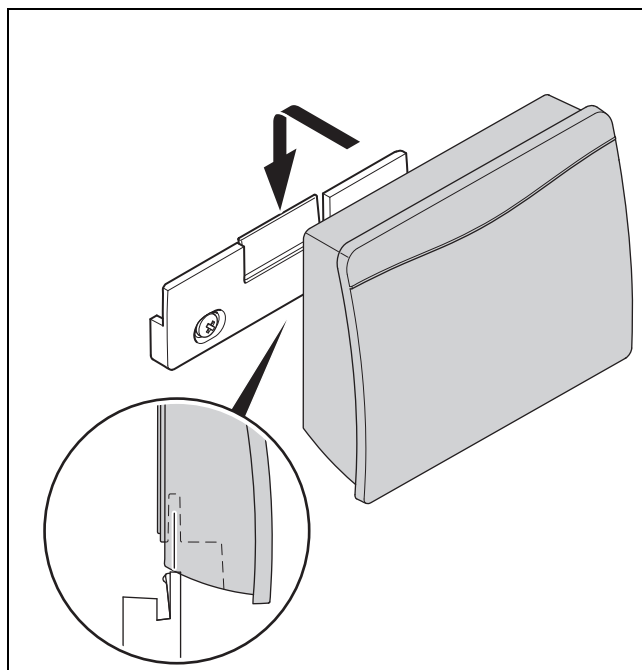
Неправильный монтаж

Риск повреждения оборудования из-за неправильного монтажа!

- ▶ Выполняйте монтаж только в том случае, если вы являетесь сертифицированным специалистом и несёте ответственность за монтаж и ввод в эксплуатацию.

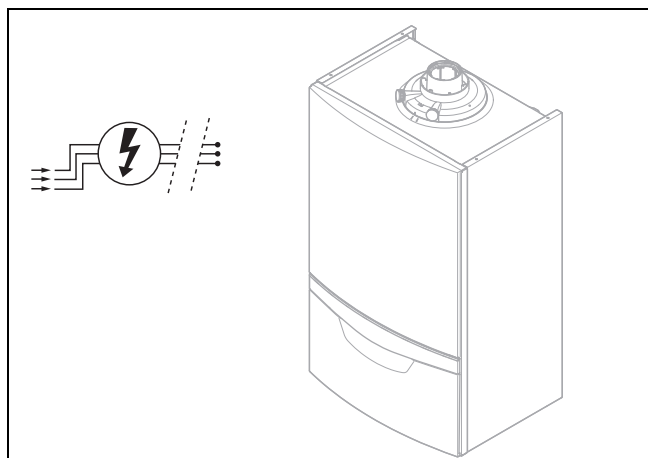


1. Установите держатель с помощью винтов из дополнительной упаковки на подходящей стене.

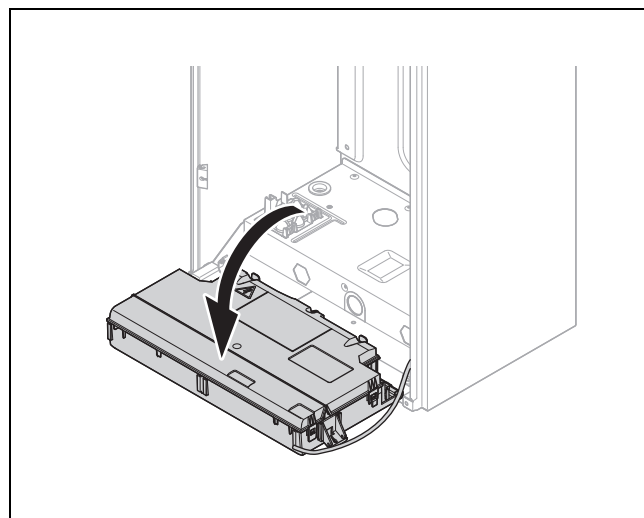


2. Разместите изделие на держателе.

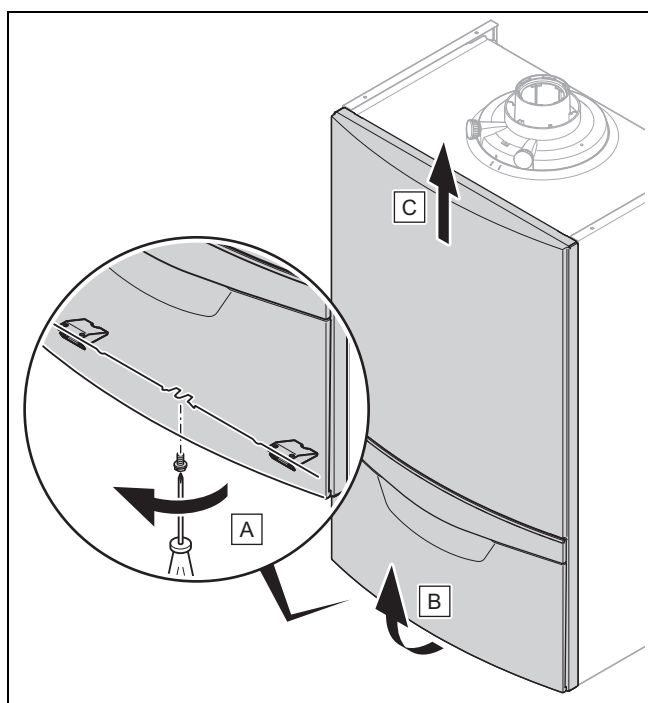
6 Монтаж отдельной версии специалистом



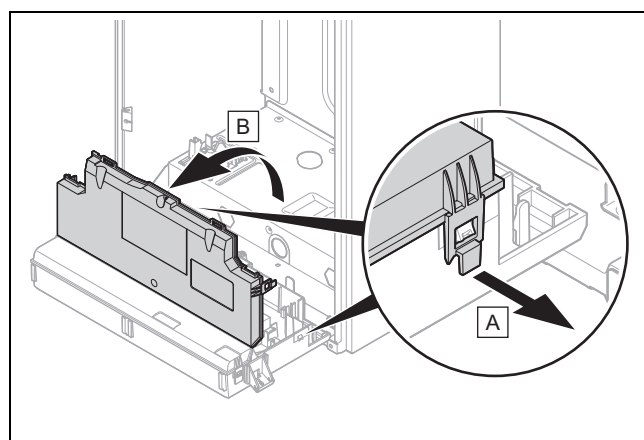
- Отключите отопительный аппарат от электросети и примите меры по предотвращению его повторного включения.



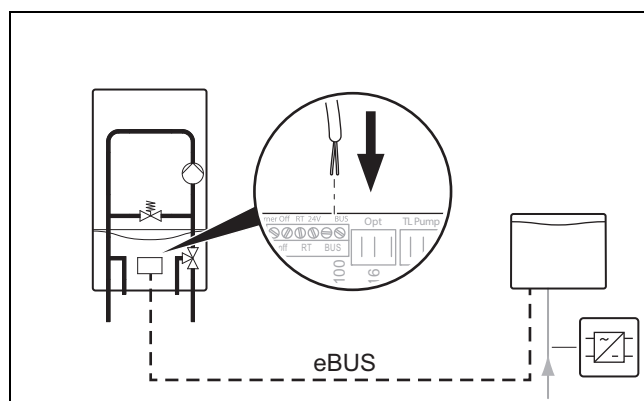
- Откройте распределительную коробку отопительного аппарата вниз.



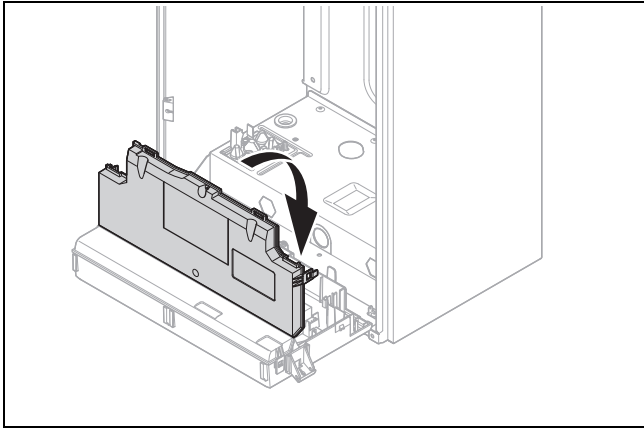
- Снимите переднюю облицовку отопительного аппарата, выполнив действия (A), (B) и (C).



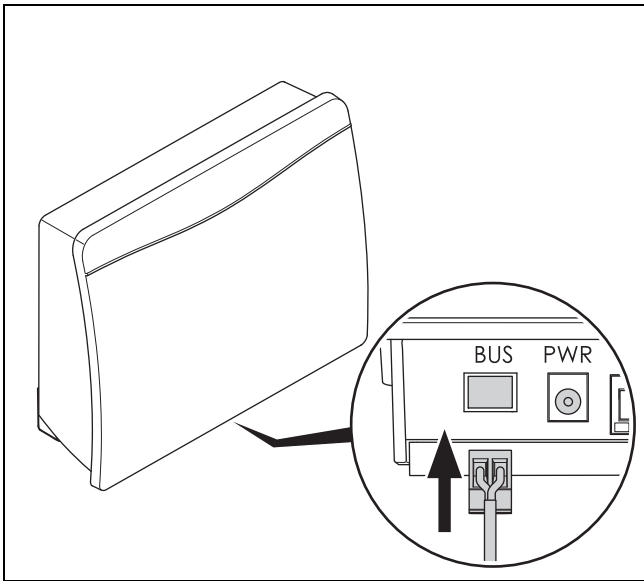
- Откройте распределительную коробку в предусмотренных для этого местах (A).
- Откройте крышку распределительной коробки движением на себя (B).



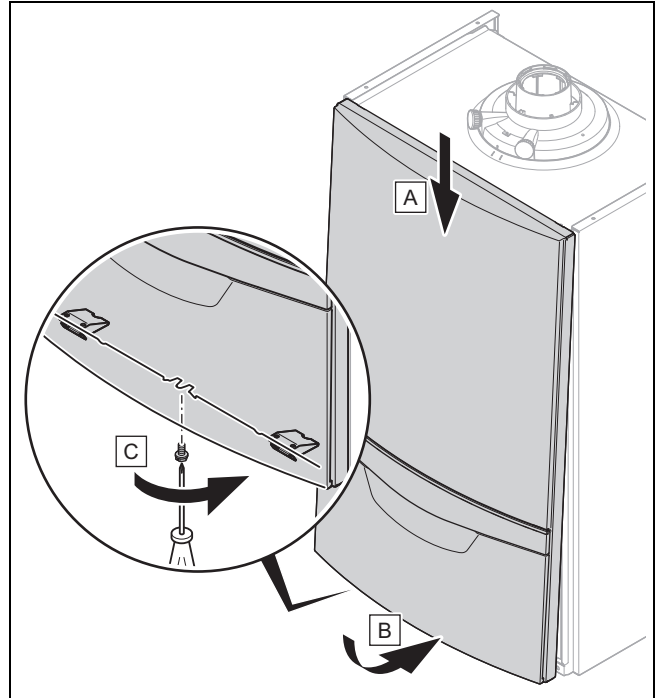
- Подсоедините кабель eBUS к электронной плате отопительного аппарата.
- Выведите кабель eBUS с помощью кабельных вводов из отопительного аппарата.



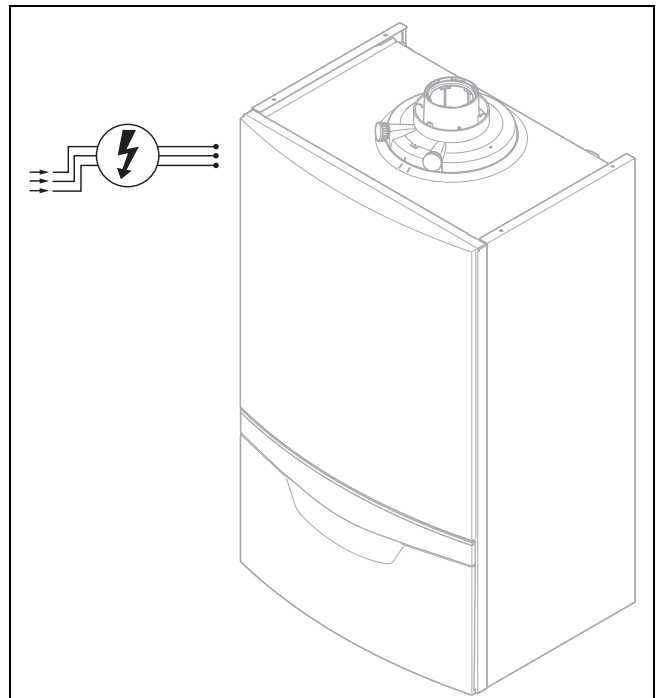
10. Закройте крышку распределительной коробки до защёлкивания.



11. Подсоедините штекер кабеля eBUS в предусмотренное для этого гнездо устройства коммуникации.



12. Установите переднюю облицовку отопительного аппарата (A).
13. Прижмите переднюю облицовку снизу к отопительному аппарату до защёлкивания (B).
14. Закрепите переднюю облицовку винтом (C).



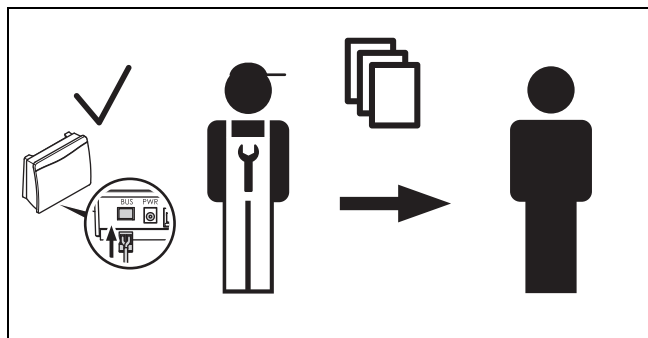
15. Подсоедините отопительный аппарат к электропитанию.
16. Передайте изделие пользователю.

7 Ввод в эксплуатацию отдельной версии пользователем

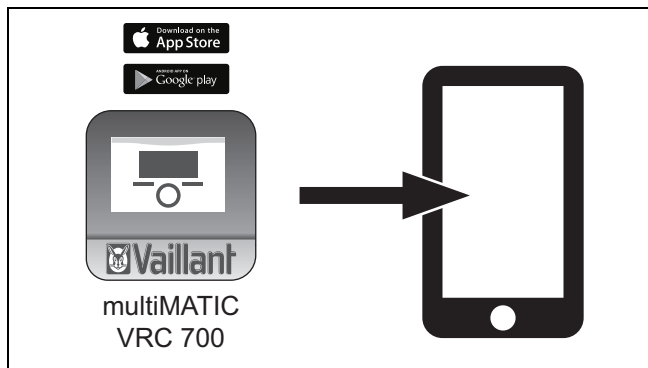
7 Ввод в эксплуатацию отдельной версии пользователем

С этой версией устройства коммуникации можно использовать сеть WLAN или LAN.

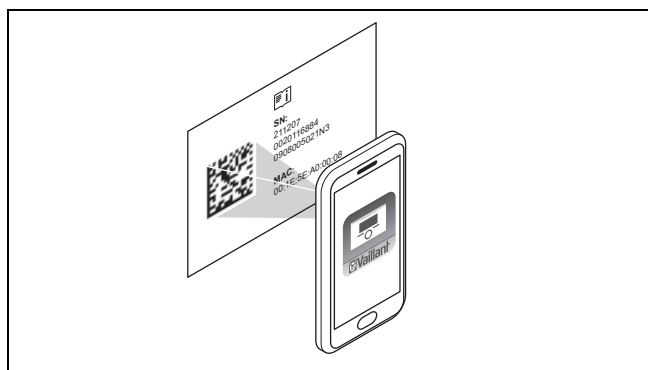
7.1 Ввод устройства коммуникации в эксплуатацию



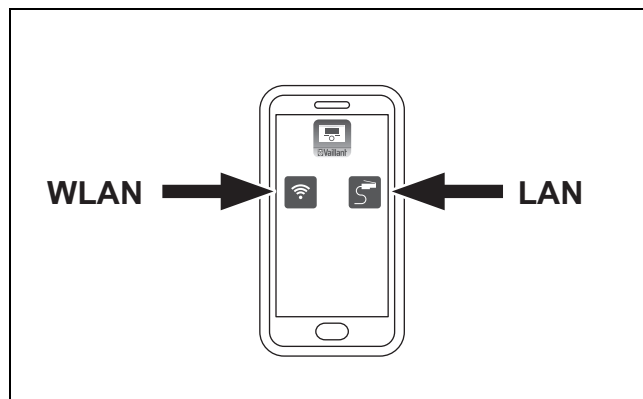
1. При передаче пользователю устройство коммуникации находится в следующем состоянии:
 - Кабель eBUS подключён



2. Скачайте приложение **multiMATIC** или **VRC 700** из App Store или Google play store, установите его на своём смартфоне и следуйте инструкциям в приложении.

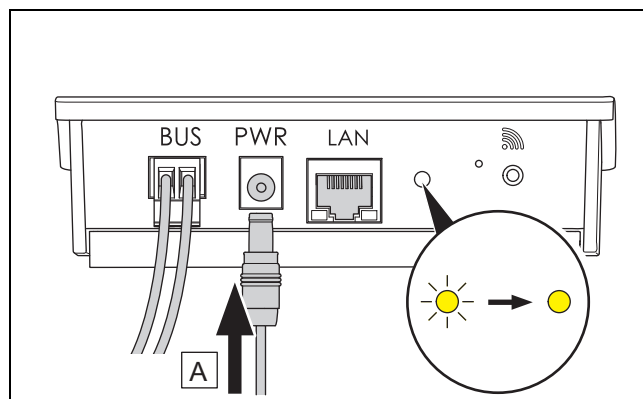


3. При появлении соответствующего запроса в приложении отсканируйте своим смартфоном двухмерный штрихкод на ID-карте в дополнительной упаковке.

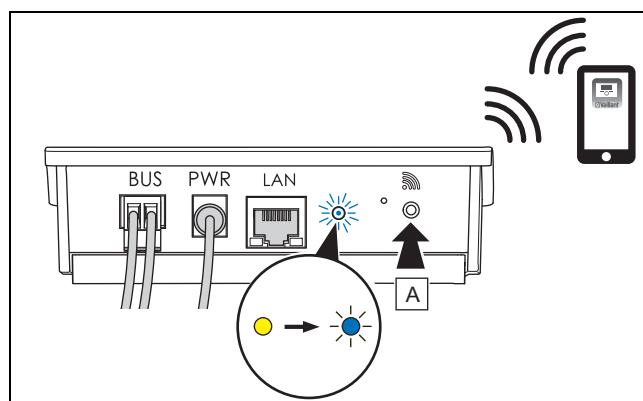


4. Выберите в приложении вариант „LAN” или „WLAN”.
5. Введите устройство коммуникации в эксплуатацию с использованием сети WLAN. (→ страница 396)
6. Введите устройство коммуникации в эксплуатацию с использованием сети LAN. (→ страница 397)

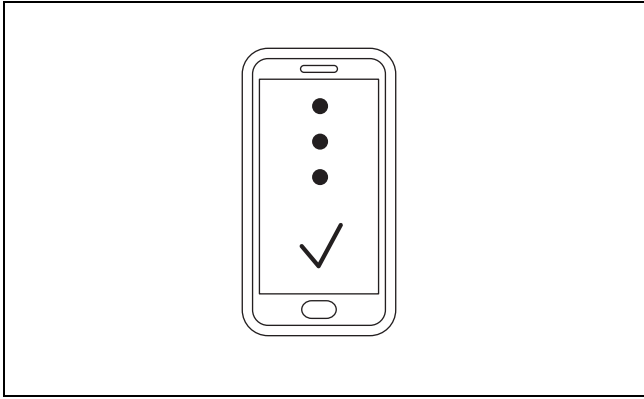
7.1.1 Ввод устройства коммуникации в эксплуатацию с использованием сети WLAN



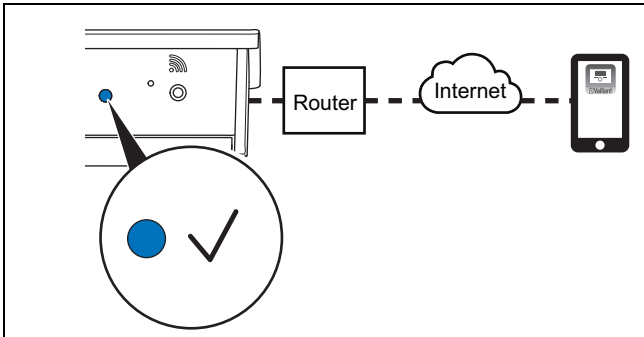
1. Подсоедините кабель питания к устройству коммуникации (A).
 - ◁ Светодиод мерцает и затем горит жёлтым светом.



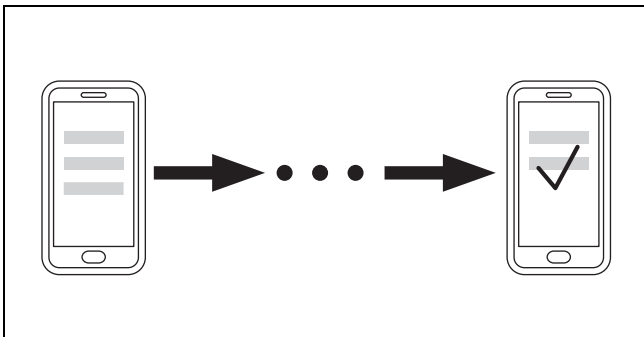
2. Если светодиод горит жёлтым светом, нажмите кнопку ввода в эксплуатацию (A).
 - ◁ Светодиод мерцает синим светом.



3. Чтобы ввести в эксплуатацию сеть WLAN, следуйте инструкциям в приложении.

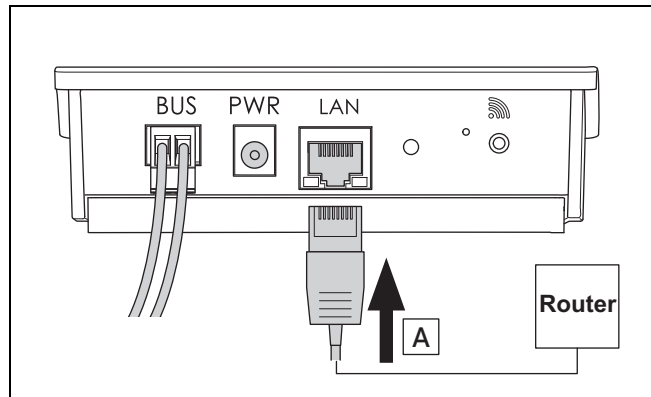


4. Если светодиод непрерывно горит синим светом, значит, устройство коммуникации подключено к интернету.

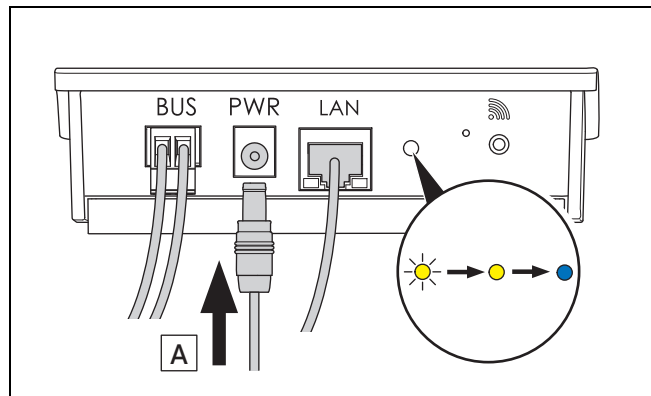


5. Следуйте инструкциям в приложении, чтобы настроить свою учётную запись и сконфигурировать систему.

7.1.2 Ввод устройства коммуникации в эксплуатацию с использованием сети LAN

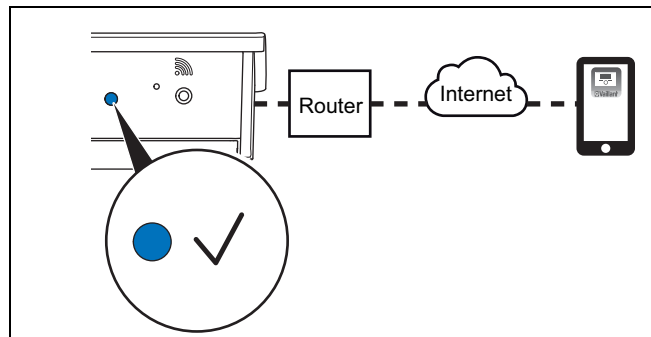


1. Подсоедините LAN-кабель к устройству коммуникации (A).



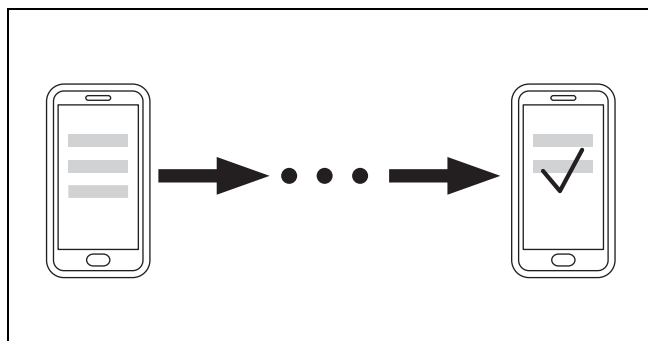
2. Подсоедините кабель питания к устройству коммуникации (A).

◀ Светодиод мигает жёлтым, горит жёлтым и затем непрерывно горит синим светом.



3. Если светодиод непрерывно горит синим светом, значит, устройство коммуникации подключено к интернету.

7 Ввод в эксплуатацию отдельной версии пользователем



4. Следуйте инструкциям в приложении, чтобы настроить свою учётную запись и сконфигурировать систему.

8 Устранение неполадок

Неполадка	Действие по устранению
Система не подключается к интернету.	<p>Если установить соединение с интернетом не удастся, пользователь должен проверить конфигурацию маршрутизатора. IT-конфигурация относится к сфере ответственности пользователя.</p> <p>В маршрутизаторе нужно проверить необходимые стандартные порты (80, 123, 443, 8443), а также возможный фильтр MAC-адресов. Функцию DHCP рекомендуется активировать.</p> <p>Указание Необходимая информация имеется на ID-карте в дополнительной упаковке.</p> <p>При использовании WLAN поддерживаются только методы шифрования WPA/WPA2. Шифрование в сети WLAN является необходимым условием.</p>
Сеть WLAN не отображается (SSID hidden).	Возможно, сеть WLAN скрыта. Имя сети можно ввести в приложении вручную.
Конфигурация сети WLAN или маршрутизатора изменилась.	Если изменились настройки маршрутизатора или сети, их можно ввести заново через приложение.
Используется другой смартфон.	Пользователь может снова установить приложение и войти в систему под своей существующей учётной записью пользователя.
В приложении не отображаются значения.	При первом вводе в эксплуатацию с помощью регулятора сначала передается большой объем данных. Дождитесь полной синхронизации между регулятором и приложением.
Этот серийный номер уже используется.	Устройство VR900 уже было зарегистрировано. Убедитесь, что через приложение или profiDIALOG ещё не была создана учётная запись.
Светодиод горит красным светом.	Прервано уже установленное соединение с сервером Vaillant через интернет. Проверьте, работает ли ваше соединение с интернетом надёжно и бесперебойно без подключения устройства коммуникации. Если соединения с интернетом нет, обратитесь к своему интернет-провайдеру. При использовании кабельной сети (LAN) проверьте, правильно ли подключён сетевой кабель вашего интернет-маршрутизатора к устройству коммуникации.
Забыли имя пользователя или пароль.	Имя пользователя и пароль можно сбросить в приложении.